

# STRATEGIA ROZWOJU GMINY SOSNOWICA

na lata 2021-2030



# STRATEGIA ROZWOJU

Gminy Sosnowica na lata 2021-2030

## SPIS TREŚCI

1. Jak powstała strategia? .....	4
2. Wizja oraz misja Gminy Sosnowica .....	5
3. Wnioski z diagnozy strategicznej .....	6
4. Analiza SWOT .....	15
5. Obszary strategicznej interwencji.....	20
7. Kierunki rozwoju .....	24
Cel 1. Gmina o jakości życia dostosowanej do potrzeb mieszkańców .....	26
Cel.2. Gmina utrzymująca wysoki poziom dziedzictwa kulturowego .....	30
Cel.3. Gmina wzmacniająca jakość kapitału społecznego .....	34
Cel.4. Gmina prawidłowo kształtująca politykę przestrzenną .....	38
Cel.5. Gmina dbająca o środowisko przyrodnicze .....	41
8. Model struktury przestrzenno-funkcjonalnej .....	45
8.1. Rekomendacje w zakresie kształtowania i prowadzenia polityki przestrzennej..	49
9. Nawiązanie do nadrzędnych dokumentów strategicznych – krajowych oraz regionalnych.....	56
9.1. Zgodność z założeniami programowymi UE oraz polityką równych szans .....	56
3.2. Poziom krajowy .....	57
3.3. Poziom regionalny .....	59
10. System wdrażania i finansowania .....	71
10.1. System wdrażania .....	71
10.2. Ramy finansowe oraz źródła finansowania .....	73
10.2.1. Szczegółowe planowane inwestycje .....	73
11. Monitoring i ewaluacja.....	82
11.1. Monitoring .....	82
11.2. Ewaluacja .....	84
12. Spis rysunków/wykresów/tabel .....	87



# STRATEGIA ROZWOJU

Gminy Sosnowica na lata 2021-2030

## Strategia Rozwoju Gminy Sosnowica na lata 2021-2030



**Strategia powstała w ramach pracy zespołu, w składzie:**

Kierownik zespołu – mgr inż. Natalia Sierpińska

Członek zespołu – inż. Joanna Tymczuk

Członek zespołu – mgr Magdalena Cyran

---

We współpracy z Urzędem Gminy Sosnowica





# STRATEGIA ROZWOJU

Gminy Sosnowica na lata 2021-2030

**Strategia Rozwoju Gminy Sosnowica powstała w odpowiedzi na zmieniające się procesy społeczno-gospodarcze, przestrzenne i środowiskowe na poziomie lokalnym, ponadlokalnym oraz krajowym.**

Stanowi ona element dopełnienia do doczesnej strategii rozwoju, której okres obowiązywania zakończył się w 2020 roku i zawiera elementy planowania strategicznego. Zrównoważony rozwój stanowi jeden z najważniejszych elementów, do jakiego Gmina Sosnowica dążyć będzie w przyszłości. Strategia Rozwoju ma za zadanie **eliminować istniejące bariery na rzecz wykorzystywania lokalnych atutów**. Dokument powstał we współpracy z władzami lokalnymi, z zachowaniem zasady partycypacji społecznej, gdzie społeczność lokalna miała decydujący wpływ na współtworzenie dokumentu. W procesie realizacji, podjęto szereg działań mających na celu włączenie mieszkańców gminy w kreowanie Strategii, przez co dany obraz gminy jest spójnym spojrzeniem zarówno władz lokalnych na proces rozwoju, jak również zaangażowanej społeczności lokalnej.

W Państwa ręce przekazujemy Strategię, stanowiącą efekt ponad pięciu miesięcy, intensywnej współpracy opartej na wieloaspektowym wsparciu ze strony władz gminnych, osób zainteresowanych procesem rozwoju oraz lokalnych liderów i przedsiębiorców.

W proces tworzenia Strategii Rozwoju Gminy Sosnowica zaangażowanych zostało 127 mieszkańców oraz 40 osób biorących udział w cyklu trzech warsztatów strategicznych, włączających: organizacje pozarządowe, jednostki organizacyjne gminy, sołtysów, pracowników jednostki samorządu terytorialnego, przedstawicieli sportu, kultury, ochrony zdrowia, oświaty oraz wszystkich zaangażowanych mieszkańców.

Całościową koncepcję tworzy poniższa Strategia Rozwoju Gminy Sosnowica na lata 2021-2030.

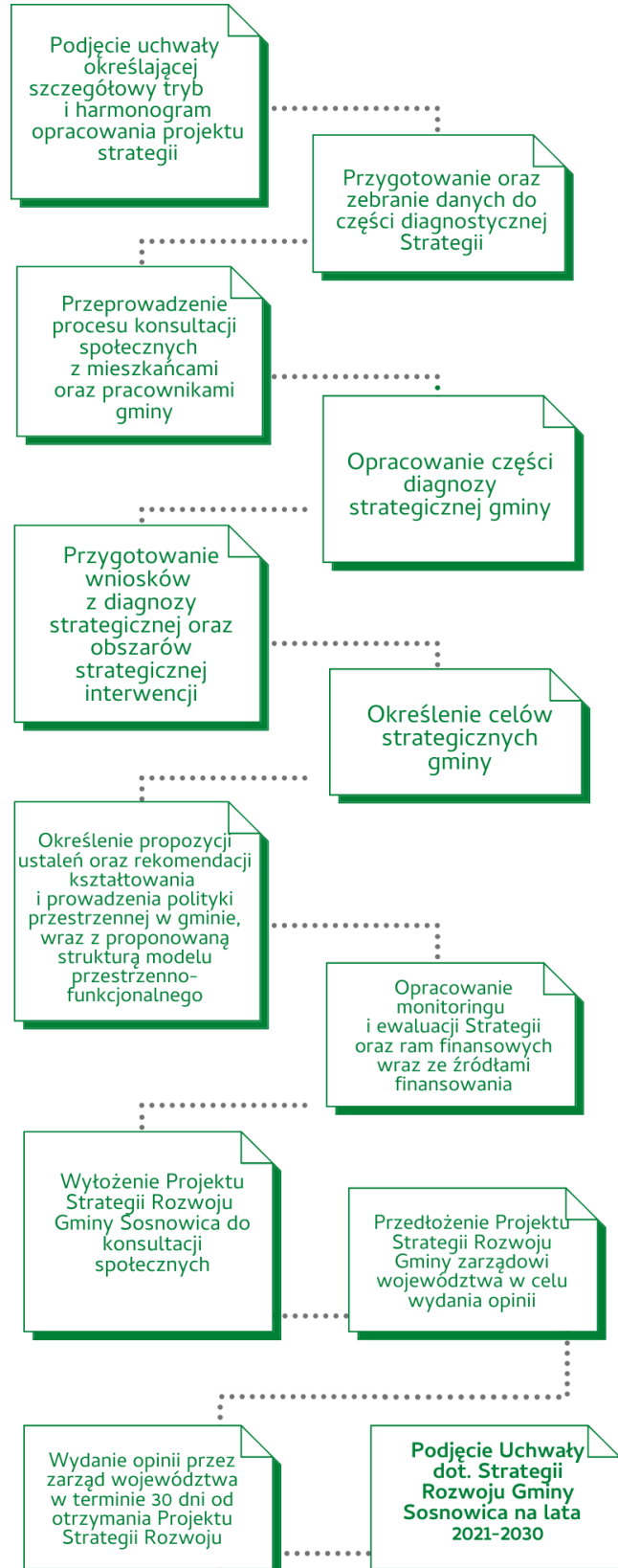
***„Pełne partnerstwo następuje dopiero wtedy, gdy społeczność ma realny wpływ na proces decyzyjny”.***



# STRATEGIA ROZWOJU

Gminy Sosnowica na lata 2021–2030

## 1. Jak powstała strategia?





# STRATEGIA ROZWOJU

Gminy Sosnowica na lata 2021–2030

## 2. Wizja oraz misja Gminy Sosnowica

### Misja

*Misją strategii jest podkreślenie ważności strategii rozwoju w procesie planowania rozwoju gminy.*

Strategia Rozwoju Gminy Sosnowica powstała w związku ze zmieniającymi się uwarunkowaniami wewnętrznymi oraz zewnętrznymi danej jednostki terytorialnej i potrzebą dalszego planowania rozwoju strategicznego.

Misją dokumentu jest zhierarchizowanie oraz skonkretyzowanie działań samorządu terytorialnego na rzecz kształtowania zrównoważonego rozwoju w gminie.

W związku z powstaniem tak ważnego dokumentu strategicznego na poziomie lokalnym, Gmina Sosnowica zyska możliwość pozyskiwania środków zewnętrznych w ramach Regionalnych Programów Operacyjnych, środków krajowych oraz zagranicznych.

*Misją strategii jest zwiększenie możliwości aplikowania o środki publiczne, w ramach regionalnych, krajowych i zagranicznych programów.*

*Misją strategii jest eliminowanie istniejących barier na rzecz wykorzystywania lokalnych atutów celem zwiększenie jakości życia mieszkańców.*

Strategia ma na celu zwiększenie jakości oraz poziomu życia społeczności lokalnej, a także odpowiadać na potrzeby mieszkańców, we współpracy ze wszystkimi jednostkami organizacyjnymi oraz pomocniczymi gminy.

### Wizja

*„Gmina Sosnowica to miejsce przyjazne mieszkańcom i turystom, bezpieczne, dostosowujące usługi do potrzeb społeczności lokalnej oraz zapewniające rozwój młodych mieszkańców. To gmina wspierająca rozwój lokalny, z dobrym dostępem do komunikacji. To miejsce dbające o każdą grupę społeczną oraz dziedzictwo kulturowe. Sosnowica to miejsce przyjazne na działania inwestorów.”*





# STRATEGIA ROZWOJU

## Gminy Sosnowica na lata 2021–2030

### 3. Wnioski z diagnozy strategicznej<sup>1</sup>

Zgodnie z nowelizacją ustawy z dnia 8 marca 1990 r. o samorządzie gminnym<sup>2</sup>, nieodłącznym elementem Strategii Rozwoju Gminy są wnioski ze sporządzonej diagnozy strategicznej. Wnioski zostały opracowane na podstawie zebranych danych statystycznych, danych przestrzennych oraz przeprowadzonych badań ankietowych i warsztatów strategicznych. Wyłonione wnioski tworzą podstawę do opracowania części operacyjnej strategii rozwoju, przez co podzielone zostały na poszczególne obszary. Wyodrębniono takie aspekty funkcjonowania poszczególnych obszarów jak:

1. Uwarunkowania lokalizacyjne
2. Środowisko przyrodnicze
3. Społeczeństwo
4. Polityka przestrzenna
5. Infrastruktura techniczna
6. Sfera gospodarcza
7. Sfera społeczna
8. Kultura, sport i rekreacja
9. Dziedzictwo kulturowe
10. Turystyka
11. Zdolność inwestycyjna

Informacje, dane jakościowe, ilościowe oraz przestrzenne Gminy Sosnowica w ujęciu całościowym przedstawione zostały w sporządzonej diagnozie strategicznej stworzonej na potrzeby danego dokumentu.

---

<sup>1</sup>We wnioskach z diagnozy strategicznej zaprezentowano najważniejsze założenia oraz informacje z punktu widzenia rozwoju gminy. Dopełnienie stanowi stworzona na potrzeby Strategii Rozwoju Gminy Sosnowica – diagnoza strategiczna.

<sup>2</sup>Została znowelizowana w związku z [ustawą o zmianie ustawy o zasadach prowadzenia polityki rozwoju oraz niektórymi innymi ustawami \(Dz. U. 2006 Nr 227 poz. 1658\)](#).



# STRATEGIA ROZWOJU

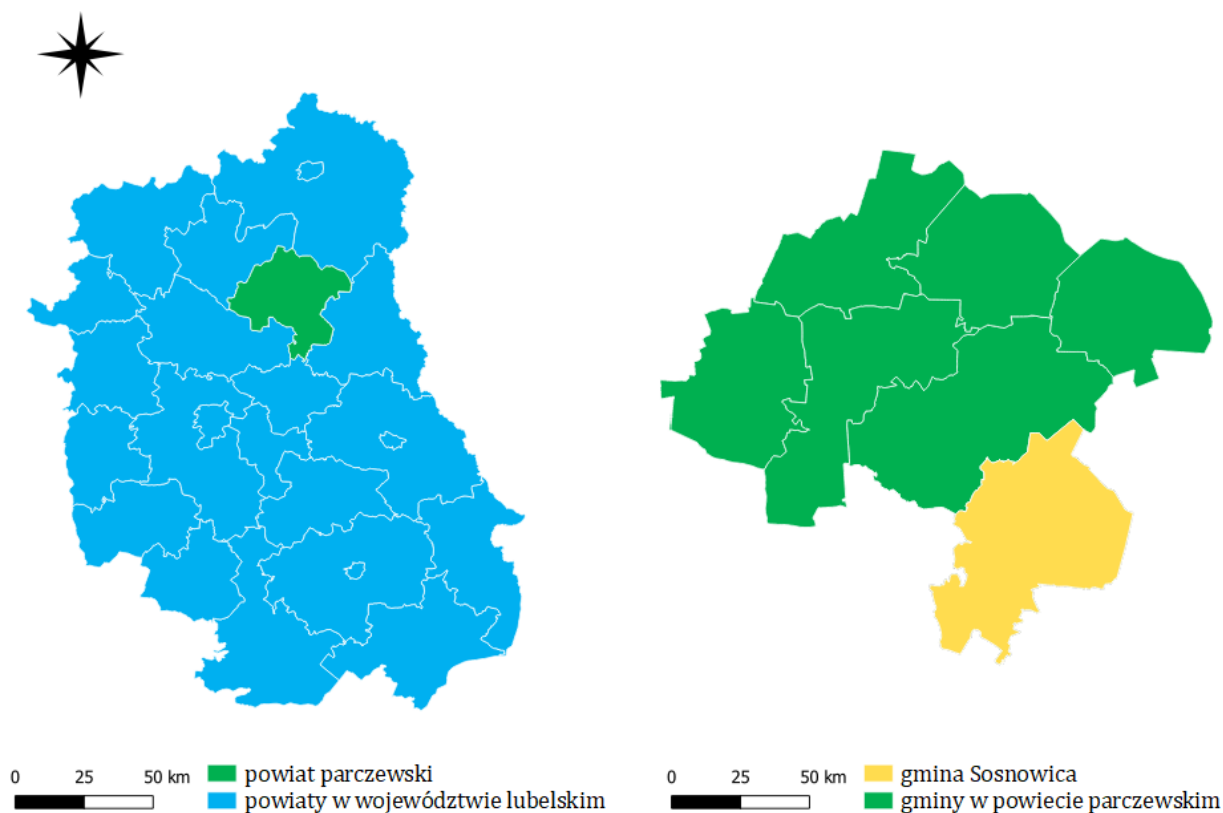
## Gminy Sosnowica na lata 2021–2030



### Obraz gminy Sosnowica

Gmina Sosnowica znajduje się w powiecie parczewskim, województwie lubelskim. To gmina wiejska, której przeważającą część stanowią grunty rolne. Sosnowica posiada bogate walory krajobrazowe oraz historyczne, łączące w sobie swobodny dostęp do przyrody z bogatym dziedzictwem kulturowym. W gminie obszary cenne przyrodniczo stanowią 68% ogólnej powierzchni. Zgodnie ze stworzoną wizją dla gminy, jest to miejsce łączące w sobie kilka kultur i religii, będące przestrzenią do spokojnego i cichego życia. Sosnowica położona jest w marginalnym obszarze województwa lubelskiego, stanowiąc obszar zagrożonych marginalizacją.

**Rysunek 1. Położenie Gminy Sosnowica na tle województwa oraz powiatu**



Źródło: Opracowanie własne na podstawie Bazy Danych Obiektów Topograficznych (BDOT10k.)



## STRATEGIA ROZWOJU

Gminy Sosnowica na lata 2021–2030



### Uwarunkowania lokalizacyjne

Sosnowica położona jest w południowej części powiatu parczewskiego, na terenie województwa lubelskiego. Gmina podzielona jest na 14 sołectw. Przez teren Sosnowicy przebiegają dwie ważne drogi wojewódzkie: nr 819 oraz nr 820. Droga nr 819 łączy Parczew oraz Wolę Uhruską, natomiast droga nr 820 Łęczną z Sosnowicą. Gmina wchodzi w skład 31 gmin należących do obszarów zagrożonych trwałą marginalizacją w województwie lubelskim.



### Środowisko przyrodnicze

Obecnie, ze względu na brak uciążliwego przemysłu, w gminie Sosnowica odnotowuje się dobrą jakość powietrza, wraz z ogólnym, zadowalająco niskim poziomem hałasu. Nie odnotowuje się także obszarów zagrożonych powodzią, mimo licznie występujących na jej obszarze jezior. Aspektem wyróżniającym gminę jest wysoki udział form ochrony przyrody (ponad 80% jej ogólnej powierzchni). Na terenie gminy znajdują się takie formy ochrony przyrody jak: Poleski Park Narodowy, Poleski Park Krajobrazowy, Rezerwat Przyrody oraz obszar Natura 2000.

Co korzystne, gmina posiada relatywnie niskie stawki gospodarowania odpadami komunalnymi, a w ostatnich latach wzrasta znaczenie postaw ekologicznych wśród społeczności lokalnej.



### Społeczeństwo

Sytuacja demograficzna w gminie, jak i w całym regionie plasuje się na niekorzystnym poziomie, gdzie od lat wskaźniki dotyczące przyrostu naturalnego przyjmują wartości ujemne. Faktem, na który należy zwrócić szczególną uwagę jest sukcesywny spadek przyrostu naturalnego na terenie kraju, który jest jedną z negatywnych konsekwencji wystąpienia ogólnoświatowej Pandemii COVID-19.



## STRATEGIA ROZWOJU

### Gminy Sosnowica na lata 2021–2030

Na przestrzeni lat, odnotowuje się nieznaczny wzrost liczby budynków mieszkalnych.

Spada liczba osób bezrobotnych. W analizowanym 2020 roku, procentowy udział bezrobotnych zarejestrowanych w ogólnej liczbie ludności wynosił 2,8%, co stanowi relatywnie niski odsetek względem grupy porównawczej porównawczych<sup>3</sup>.



### Polityka przestrzenna

W gminie Sosnowica podstawowym dokumentem kształtującym politykę przestrzenną jest Studium Uwarunkowań i Kierunków Zagospodarowania Przestrzennego Gminy Sosnowica oraz miejscowe plany zagospodarowania przestrzennego. Na poziomie gminy wykształcono trzy główne sieci osadnicze obejmujące:

- lokalny ośrodek gminy: Sosnowica,
- obszar wspomagający ośrodek gminy: Pieszowola, Turno, Górki, Zienki, Libiszów,
- wsie podstawowe: pozostałe.

Według Planu Zagospodarowania Województwa Lubelskiego, gminę Sosnowica określa się jako jednostkę kształtującą turystykę wypoczynkową. Gmina wchodzi również w skład łączyńsko-chełmińskiego okręgu górniczo-energetycznego, jako obszar o zróżnicowanej strukturze gospodarczej oraz potencjalnej eksploatacji złóż kopalin.

Ze względu na uwarunkowania przestrzenne w gminie, aktem prawa miejscowego, obejmującego zasięgiem całą jednostkę administracyjną jest miejscowy plan zagospodarowania przestrzennego gminy Sosnowica. Plan wymaga jednak aktualizacji ze względu na fakt, iż został uchwalony ponad 20 lat temu.

---

<sup>3</sup> W dokumencie diagnozy strategicznej dokonano analizy sąsiadujących gmin, względem poszczególnych uwarunkowań. Stanowią one grupę porównawczą dla gminy Sosnowica.



# STRATEGIA ROZWOJU

## Gminy Sosnowica na lata 2021-2030



### Infrastruktura techniczna

Na terenie gminy, ponad 70% budynków mieszkalnych podłączonych jest do sieci wodociągowej, co stanowi relatywnie pozytywny aspekt funkcjonowania gospodarki wodno-ściekowej względem grupy porównawczej. Jednakże, w gminie nadal zauważa się problem niewystarczającej długości jak i jakości sieci wodno-kanalizacyjnej. Według danych szacunkowych, jedynie 28% ludności korzysta z instalacji kanalizacyjnej. Na terenie gminy nie występuje sieć gazowa.



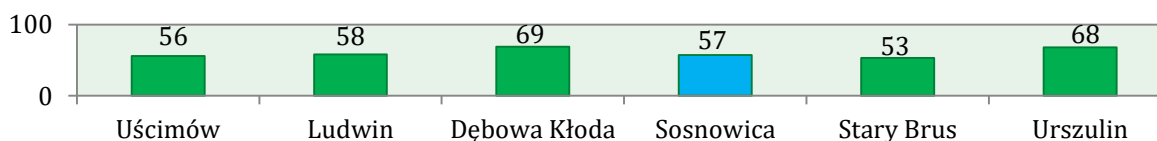
### Sfera gospodarcza

W gminie Sosnowica, rolnictwo nadal odgrywa znaczącą rolę w jej funkcjonowaniu. W strukturze użytkowej, grunty rolne stanowią ok. 48% ogólnej powierzchni. Na obszarze Sosnowicy dominują gospodarstwa rolne, na których prowadzona jest uprawa zbóż, ziemniaków i owoców. Duży udział użytków zielonych, sprzyja również hodowli bydła, a liczne stawy położone w okolicy Libiszowa i Sosnowicy są wykorzystywane do hodowli ryb.

W obszarze prowadzenia działalności gospodarczej wśród mieszkańców, wyróżnia się takie dziedziny jak budownictwo, handel oraz działalność związaną z rolnictwem, rybactwem i łowiectwem.

W porównaniu z sąsiadującymi jednostkami terytorialnymi, gmina Sosnowica posiada relatywnie niski wskaźnik liczby podmiotów wpisanych do rejestru PKD na 1000 ludności.

**WYKRES 1. LICZBA PODMIOTÓW WPISANYCH DO REJESTRU NA 1000 LUDNOŚCI NA TLE SĄSIADUJĄCYCH GMIN**



Źródło: Opracowanie własne na podstawie Banku Danych Lokalnych



# STRATEGIA ROZWOJU

## Gminy Sosnowica na lata 2021-2030



### Sfera społeczna

Na przestrzeni lat, odnotowuje się spadek liczby przestępstw na terenie gminy. Mimo tendencji spadkowej, szacuje się, iż przypadająca liczba przestępstw na 1000 mieszkańców w gminie jest wyższa zarówno na poziomie jak i na poziomie kraju.

Zauważa się również problem braku wystarczającej liczby lekarzy specjalistów oraz dostępu do stomatologicznej opieki dla mieszkańców gminy.

W ostatnich latach spadła liczba rodzin korzystających ze świadczeń pomocy społecznej. Do dnia opracowania dokumentu, najczęstszymi powodami udzielania pomocy społecznej było ubóstwo, potrzeba ochrony macierzyństwa oraz długotrwała i ciężka choroba.

Zauważa się również, iż najliczniejszą grupą potrzebującą wsparcia finansowego z zewnątrz są osoby przewlekle chore, osoby z niepełnosprawnościami, jak i osoby długotrwale bezrobotne.

W gminie funkcjonuje Środowiskowy Dom Samopomocowy, świadczący usługi dla osób dorosłych z zaburzeniami czynności psychicznych, przewlekle chorych psychicznie i osób z niepełnosprawnością intelektualną.

W gminie zauważa się zapotrzebowanie na usługi opiekuńcze. Szczególnie uciążliwe stają się również bariery architektoniczne dla osób starszych oraz osób z niepełnosprawnościami, w tym utrudniony dostęp do komunikacji publicznej.

Poziom edukacji w gminie jest na dobrym poziomie. Uczniowie szkoły uzyskują wyższe wyniki z egzaminów ósmoklasisty w porównaniu do poziomu powiatu. Zauważa się jednak brak wystarczającej infrastruktury sportowej oraz rekreacyjnej wokół placówek oświatowych oraz potrzebę zagospodarowania miejsc do spędzania czasu wolnego dla młodzieży.



## STRATEGIA ROZWOJU

Gminy Sosnowica na lata 2021–2030



### Kultura, sport i rekreacja

Usługi z zakresu kultury świadczone są w gminie na wysokim poziomie. Gminny Ośrodek Kultury oferuje mieszkańcom liczne konkursy i szkolenia, imprezy kulturalne oraz sportowe, jak i przedstawienia teatralne.

Niemniej jednak, zauważa się brak dostosowania infrastruktury kulturalnej do osób z niepełnosprawnościami oraz seniorów, a wybrane obiekty wymagają modernizacji.

Na terenie gminy działają również liczne stowarzyszenia oraz organizacje pozarządowe.

W Sosnowicy pod koniec 2020 roku funkcjonowały:

- 4 stowarzyszenia, w tym Lokalna Grupa Działania oraz Lokalna Grupa Rybacka
- 2 kluby sportowe, w tym uczniowski,
- 5 Kół Gospodyń Wiejskich,
- 2 Ludowe Zespoły Śpiewacze,
- 5 Ochotniczych Straży Pożarnych,
- 5 Kół Łowieckich.



### Dziedzictwo kulturowe

Zgodnie z wizją rozwoju Sosnowicy, gmina stanowi miejsce rozwoju wszech kultur, co oznacza, iż posiada bogate dziedzictwo kulturowe.

Wśród najważniejszych zabytków wymienia się:

- obiekty sakralne,
- zespoły pałacowo-parkowe,
- zabytkowe zabudowania gospodarcze,
- pozostałe zabytki.



## STRATEGIA ROZWOJU

Gminy Sosnowica na lata 2021–2030



*Prawosławna cerkiew pod wezwaniem Świętych Apostołów Piotra i Pawła oraz Zespół rezydencyjny w Sosnowicy.*



*Założenie dworskie Krasowskich z Pieszowoli oraz Dworek zarządcy stawów rybackich.*



### Turystyka

Jedną z głównych atrakcji turystycznych gminy są biegnące przez nią ciekawe przyrodniczo oraz historycznie tereny, będące równocześnie szlakami turystycznymi. Do najważniejszych, które obejmują swoim zasięgiem więcej niż jedną gminę zalicza się:

- Szlak Centralny Pojezierza Łęczyńsko – Włodawskiego,
- Szlak historyczno – przyrodniczy Sosnowica – Jamniki „Nałęcz”,
- Szlak „Śladami wschodniosłowiańskiej tradycji cerkiewnej na Polesiu Lubelskim”,



## STRATEGIA ROZWOJU

### Gminy Sosnowica na lata 2021–2030

- Trasę rowerową po Lasach Parczewskich „Szlakiem Dzikiej Przyrody”,
- Ścieżka przyrodnicza Poleskiego Parku Narodowego „Perehod”,
- Ścieżka edukacyjno-przyrodnicza „Borek”.

Potencjał dla rozwoju turystyki w gminie stanowią również licznie występujące jeziora oraz stawy. Na terenie gminy Sosnowica znajduje się 7 jezior polodowcowych oraz jedno jezioro przylegające bezpośrednio do gminy.

Wśród nich wymienia się:

- Jezioro Czarne Sosnowickie,
- Jezioro Skomielno/Skomelno,
- Jezioro Białe Sosnowickie / Libiszowskie,
- Jezioro Tomasznie/Tomaszne,
- Jezioro Zagłębocze,
- Jezioro Zienkowskie,
- Jezioro Cycowe (Komarowskie),
- Jezioro Gumienko.



### Zdolność inwestycyjna

Na przestrzeni lat, rośnie wartość dochodów na 1 mieszkańca. Największą część wydatków gmina realizuje w zakresie pomocy społecznej oraz edukacji. Rośnie również wartość wydatków w obszarze turystyki, co jest wynikiem zwiększenia się zainteresowania ze strony turystów samą gminą jak i regionem.

*\*Całościowy obraz aktualnego funkcjonowania gminy znajduje się w Raportach o stanie gminy za ostatnie lata oraz w stworzonej na potrzeby Strategii Rozwoju Gminy Sosnowica – diagnozie strategicznej.*



# STRATEGIA ROZWOJU

## Gminy Sosnowica na lata 2021–2030

### 4. Analiza SWOT

Analiza SWOT to kompleksowa metoda służąca badaniu otoczenia gminy oraz analiza jej wewnętrznych uwarunkowań. Prowadzona jest w układzie czterech grup czynników wyodrębnionych na podstawie analizy zjawisk podzielonych na zewnętrzne oraz wewnętrzne czynniki. Analiza SWOT to analiza sił i słabości na tle otoczenia, badanego przez pryzmat szans i zagrożeń, jakie mogą mieć istotny wpływ na przebieg procesów rozwojowych. W gminie Sosnowica wyodrębniono słabe oraz mocne strony jednostki samorządu terytorialnego jako czynniki wewnętrzne, na które gmina ma bezpośredni wpływ oraz czynniki zewnętrzne, czyli szanse i zagrożenia, które w dłuższej perspektywie czasu mogą znacząco oddziaływać na rozwój gminy, jednak władze lokalne nie mają nad nimi bezpośredniej kontroli.

#### MOCNE STRONY

(wewnętrzne czynniki pozytywne) to przede wszystkim to, co wyróżnia gminę na tle innych. Są to te dziedziny działalności, które tworzą potencjał i pozytywny wizerunek gminy.

#### SŁABE STRONY

(wewnętrzne czynniki negatywne) to te aspekty funkcjonowania, które ograniczają sprawność i mogą blokować rozwój gminy.

#### SZANSE

(zewnętrzne czynniki pozytywne) to wszystkie wydarzenia i procesy w otoczeniu, które tworzą sprzyjające dla gminy sytuacje. Są to takie kierunki działalności, które mogą przynieść w przyszłości pozytywne, rozwojowe społecznie efekty.

#### ZAGROŻENIA

(zewnętrzne czynniki negatywne) to zbiór możliwych sytuacji i procesów, które mogą tworzyć niekorzystne dla gminy warunki rozwoju w jego otoczeniu.



## STRATEGIA ROZWOJU

### Gminy Sosnowica na lata 2021–2030

Analiza SWOT służy podsumowaniu oraz zhierarchizowaniu ww. wniosków z diagnozy strategicznej, ukazaniu najważniejszych pozytywnych oraz negatywnych uwarunkowań gminy, **wyróżniających ją na tle innych jednostek samorządu terytorialnego.**

Stworzona analiza SWOT ukazuje również wyniki przeprowadzonych w procesie tworzenia Strategii Rozwoju Gminy – konsultacji społecznych z mieszkańcami gminy.

#### MOCNE STRONY

Położenie geograficzne gminy stawiające gminę Sosnowicę jako jednostkę posiadającą wysokie walory krajobrazowe.

Gmina wszech kultur posiadająca dostęp do dziedzictwa kulturowego, łączącego w sobie elementy kultury wschodniej wraz z ukształtowaną sferą historyczną.

Relatywnie dobra jakość powietrza, którego przyczyną jest brak uciążliwego przemysłu na terenie gminy.

Duża ilość jezior oraz stawów, umożliwiającą rozwój turystyki oraz wypoczynek.

Duża liczba malowniczych krajobrazowo ścieżek rowerowych o zwiększającym się potencjale do ich rozwoju.

#### SŁABE STRONY

Niedostosowanie kwalifikacji i umiejętności lokalnej społeczności do potrzeb na lokalnym rynku pracy.

Niewystarczająca liczba miejsc pracy zatrudniających większą ilość pracowników.

Ograniczony dostęp do specjalistycznej opieki zdrowotnej, którego przyczyną jest zbyt mała ilość lekarzy specjalistów.

Konieczność udzielania wsparcia rodzinom dotkniętych problemem bezradności opiekuńczo-wychowawczej i intensyfikacja skali tego problemu.

Ograniczony dostęp do komunikacji publicznej, głównie w relacji Sosnowica-Parczew.



## STRATEGIA ROZWOJU

### Gminy Sosnowica na lata 2021–2030

Sprawnie działające liczne organizacje pozarządowe, świadczące usługi z zakresu pomocy społecznej, kultury czy ochrony zdrowia.

Liczne działania profilaktyczne zapobiegające negatywnym zjawiskom społecznym.

Wysoki poziom współpracy pomiędzy jednostkami organizacyjnymi gminy.

Wysoka jakość świadczonych usług edukacyjnych, co potwierdzają relatywnie wysokie wyniki egzaminów, wśród uczniów szkoły gminnej.

Systematycznie wdrażane innowacyjne rozwiązania z zakresu opieki nad dziećmi oraz młodzieżą.

Wysoka jakość usług z zakresu wsparcia specjalistycznego (logopeda, pedagog, psycholog).

Występujące bariery architektoniczne, stwarzające problem dla seniorów oraz osób z niepełnosprawnościami.

Niewystarczająca liczba miejsc do rozwoju pasji wśród dzieci i młodzieży.

Niedostateczny stan dróg oraz infrastruktury towarzyszącej.

Brak zaktualizowanych dokumentów planistycznych (MPZP, SUiKZP).

Brak sieci gazociągowej.

Nie wystarczająca ilość mieszkań socjalnych i komunalnych wspomagających osoby w trudnej sytuacji życiowej.

Zwiększające się ceny terenów inwestycyjnych, generujące brak zainteresowania wśród potencjalnych inwestorów.



# STRATEGIA ROZWOJU

Gminy Sosnowica na lata 2021–2030

## SZANSE

Wzrost znaczenia cichych i spokojnych gmin dla uprawiania turystyki.

Budowanie sieci współpracy, zarówno zewnętrznych jak i wewnętrznych na poziomie sąsiadujących gmin, powiatu oraz województwa.

Zwiększające się znaczenie ogólnokrajowego trendu na bycie „eko” zwiększającego potencjał dla rozwoju rolnictwa ekologicznego.

Wzrost dofinansowań oraz zmiany w uwarunkowaniach prawnych związanych z Odnawialnymi Źródłami Energii.

Zwiększenie możliwości pozyskiwania dofinansowań związanych z funkcjonowaniem ochrony zdrowia oraz rozwojem placówek edukacyjnych.

Większe zainteresowanie oraz świadomość społeczności na temat lokalnych problemów społecznych, np. alkoholizm, bezradność w sprawach opiekuńczo-wychowawczych.

## ZAGROŻENIA

Zwiększająca się marginalizacja gminy względem województwa poprzez zanikające procesy społeczno-gospodarcze.

Ograniczona liczba dofinansowań w związku z ochroną oraz konserwacją zabytków.

Nieoznakowane atrakcje turystyczne w regionie, generujące stagnację w rozwoju marketingu terytorialnego.

Niewystarczająca liczba funduszy zewnętrznych pozyskiwanych na rozwój OZE.

Wysokie koszty technologii związane z ochroną środowiska.

Zwiększający się problem dostępu do opieki zdrowotnej wynikający z niewydolności systemu ochrony zdrowia oraz odpływu lekarzy specjalistów do większych ośrodków miejskich.

Zwiększające się bariery architektoniczne i komunikacyjne dla osób o ograniczonej mobilności, generujące np. problemy z dojazdem do miejsc użyteczności



## STRATEGIA ROZWOJU

### Gminy Sosnowica na lata 2021–2030

Rozwój polityki prorodzinnej oraz wobec osób starszych i osób z niepełnosprawnościami.

Aktywizacja mieszkańców regionu, poprzez rozwój wolontariatu oraz pomocy sąsiedzkiej.

Zewnętrzne wsparcie dla przedsiębiorców chcących rozpocząć działalność gospodarczą na terenie gminy.

Zewnętrzny popyt na ofertę turystyczną regionu, zwiększający przychody do budżetu.

Wzrost zainteresowania poszukiwaniem nowych form turystyki („nowe domy”, „slow food”, „slow life”), które mają zaszę na rozwój w obszarze gminy.

Utworzenie nowych ponadlokalnych połączeń drogowych oraz kolejowych.

Współpraca międzygminna w zakresie rozwoju ciągów rowerowych oraz pieszych.

Wzrost znaczenia kształtowania polityki przestrzennej poprzez stosowne regulacje prawne.

Przepisy prawne obligujące mieszkańców oraz władarzy gminy do szerzenia idei partycypacji społecznej.

publicznej.

Duży popyt na wykwalifikowanych pracowników i atrakcyjne warunki pracy poza granicami kraju oraz w większych ośrodkach miejskich.

Wzrost bezrobocia w kraju związany z niepewną sytuacją ekonomiczną na rynku pracy.

Pogłębiające się negatywne skutki spowodowane pandemią COVID-19 hamujące rozwój gospodarczo-ekonomiczny.

Zmniejszenie puli środków zewnętrznych na rozwój przestrzeni, w tym komunikacji oraz infrastruktury technicznej.

Dezorientacja w planowaniu przestrzeni poprzez zmianę przepisów prawnych dotyczących kształtowania polityki przestrzennej.

Szerząca się niechęć wśród społeczeństwa w związku z odpowiedzialnością w podejmowaniu ważnych dla gminy decyzji.



# STRATEGIA ROZWOJU

## Gminy Sosnowica na lata 2021–2030

### 5. Obszary strategicznej interwencji

#### 5.1. OSI określone w strategii rozwoju województwa lubelskiego

Zgodnie z ustawą o zasadach prowadzenia polityki rozwoju<sup>4</sup> w strategii rozwoju gminy powinny znaleźć się obszary strategicznej interwencji określone w strategii rozwoju województwa oraz OSI kluczowe dla gminy, jeżeli takie zidentyfikowano, wraz z zakresem planowanych działań.

W Krajowej Strategii Rozwoju Regionalnego 2030, obszar strategicznej interwencji definiowany jest jako *„wskazany w strategii rozwoju obszar o zidentyfikowanych lub potencjalnych powiązaniach funkcjonalnych lub o szczególnych warunkach społecznych, gospodarczych lub przestrzennych, decydujących o występowaniu barier rozwoju lub trwałych, możliwych do aktywowania, potencjałów rozwojowych, do którego kierowana jest interwencja publiczna łącząca inwestycje finansowane z różnych źródeł, w tym w szczególności gospodarcze, infrastrukturalne i w zasoby ludzkie, lub rozwiązania regulacyjne”*.

Uwzględniając OSI o znaczeniu krajowym, wymiar terytorialny Strategii Rozwoju Województwa Lubelskiego odnosi się do dwóch typów obszarów wymagających zapewnienia komplementarności wsparcia z poziomu krajowego i regionalnego, tj. obszarów zagrożonych trwałą marginalizacją oraz miast średnich tracących funkcje społeczno-gospodarcze.

Gmina Sosnowica, znalazła się w dwóch obszarach strategicznej interwencji wyodrębnionych na poziomie województwa, takich jak:

- Obszary zagrożone trwałą marginalizacją oraz miasta średnie tracące funkcje społeczno-gospodarcze,
- Regionalnych OSI na tle regionu.

---

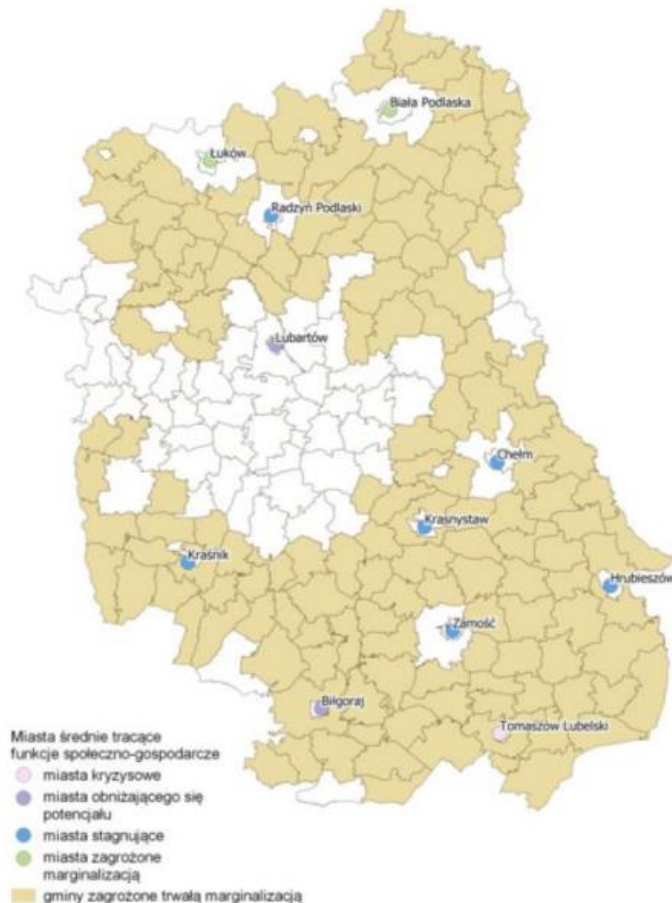
<sup>4</sup> Ustawa z dnia 6 grudnia 2006 r. o zasadach prowadzenia polityki rozwoju (Dz. U. z 2019 r. poz. 1295, 2020, z 2020 r. poz. 1378, 2327).



## STRATEGIA ROZWOJU

### Gminy Sosnowica na lata 2021–2030

#### RYSUNEK 2. OBSZARY ZAGROŻONE TRWAŁĄ MARGINALIZACJĄ ORAZ MIASTA ŚREDNIE TRACĄCE FUNKCJE SPOŁECZNO-GOSPODARCZE



Obszary zagrożone trwałą marginalizacją obejmują grupę mniejszych miast oraz obszarów wiejskich, które ze względu na występujące cechy problemowe wpływające na niekorzystną sytuację społeczno-gospodarczą zostały określone jako strefa opóźnienia urbanizacyjnego. Oczekiwanym efektem podejmowanych działań powinien być rozwój lokalnych firm, wzrost liczby lokalnych miejsc pracy, wzrost dochodów mieszkańców oraz bazy dochodowej samorządów terytorialnych.

Źródło: SRWL<sup>5</sup>

Korzystne będzie również wzmocnienie powiązań funkcjonalnych obszarów wiejskich z miastami, stanowiącymi lokalne ośrodki wzrostu, które zapewniają odpowiedni dostęp mieszkańców do rynku pracy.

Podstawowy zakres interwencji krajowej polityki regionalnej (wskazany w KSRR 2030) kierowany na obszary zagrożone trwałą marginalizacją przyporządkowany celom strategicznym SRWL 2030 obejmuje:

<sup>5</sup> Strategia Rozwoju Województwa Lubelskiego do 2030 roku.



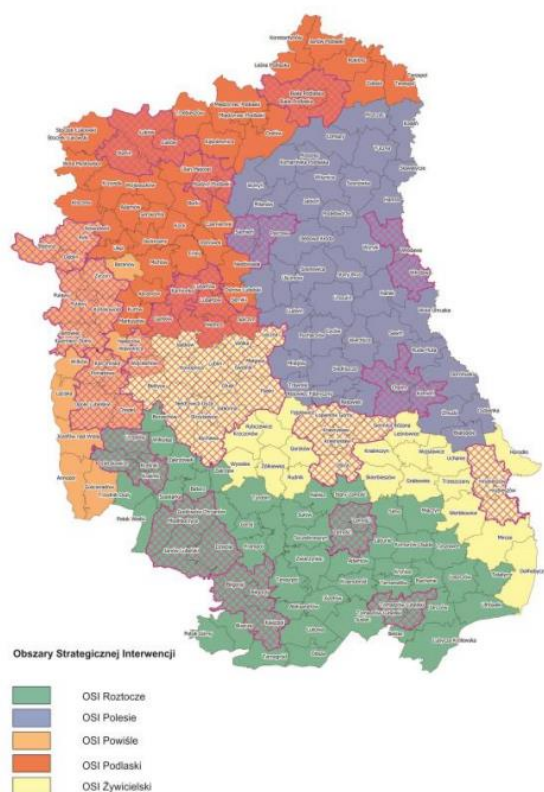
# STRATEGIA ROZWOJU

## Gminy Sosnowica na lata 2021–2030

- Kształtowanie strategicznych zasobów żywnościowych.
- Wzmacnianie powiązań i układów funkcjonalnych.
- Innowacyjny rozwój gospodarki oparty o zasoby i potencjał regionu.
- Wzmacnianie kapitału społecznego.

### RYSUNEK 3. REGIONALNE OSI NA TLE SUBREGIONÓW FUNKCJONALNYCH

Gmina Sosnowica znalazła się także w obszarze strategicznej interwencji o znaczeniu regionalnym. Obszary te stanowią wyraz podjętej decyzji dotyczącej potrzeby szczególnego wsparcia realizacji wybranych kierunków działań SRWL na określonych obszarach województwa. Jednym z wyróżnionych obszarów OSI, który obejmuje swoim zasięgiem gminę Sosnowica jest **OSI Polesie**. Dane OSI określa przede wszystkim wsparcie obszarów o znaczeniu lokalnym.



Źródło: SRWL<sup>6</sup>

Na obszarze OSI POLESIE wyodrębniono kierunki interwencji/tematyczne obszary wsparcia takie jak:

- *Poprawa konkurencyjności gospodarstw rolnych.*
- *Zrównoważony rozwój systemów infrastruktury technicznej.*
- *Ochrona walorów środowiska.*
- *Innowacyjne wykorzystanie walorów przyrodniczo-kulturowych, rozwój sportu i usług wolnego czasu.*
- *Wzmocnienie współpracy transgranicznej i międzyregionalnej.*

<sup>6</sup> Strategia Rozwoju Województwa Lubelskiego do 2030 roku.



## STRATEGIA ROZWOJU

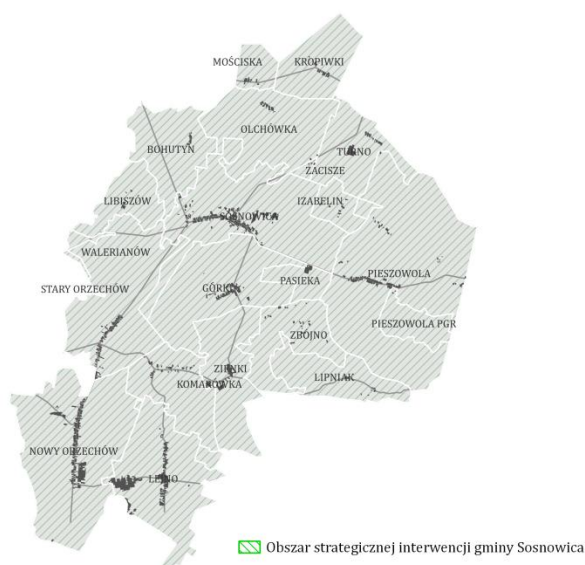
### Gminy Sosnowica na lata 2021–2030

#### 5.2. Obszary strategicznej interwencji wyodrębnione na poziomie gminy Sosnowica

Zgodnie z definicją ustawy obszar strategicznej interwencji (OSI) to określony w strategii rozwoju obszar o zidentyfikowanych lub potencjalnych powiązaniach funkcjonalnych lub o szczególnych warunkach społecznych, gospodarczych czy przestrzennych, decydujących o występowaniu barier rozwoju, lub **trwałych, możliwych do aktywowania potencjałów rozwojowych, do którego kierowana jest inwestycja publiczna łącząca zadania inwestycyjne, w szczególności o charakterze gospodarczym i infrastrukturalnym**. OSI są terytoriami, do których adresowana ma być polityka rozwoju, ukierunkowana na wywołanie określonych zmian.

W procesie konsultacji społecznych oraz poprzez analizę danych statystycznych, wyodrębniono obszar strategicznej interwencji, obejmujący swoim zasięgiem całą gminę Sosnowica. Decyzja ta podyktowana jest strukturą funkcjonalno-przestrzenną gminy, gdzie nie wyodrębnia się obszarów szczególnie zagrożonych lub obszarów wymagających odrębnych działań. Zaplanowane kierunki działań odnosić się będą do całego obszaru gminy, ze szczególnym uwzględnieniem sołectwa Sosnowica.

#### RYSUNEK 4. OSI GMINY SOSNOWICA



Źródło: Opracowanie własne



# STRATEGIA ROZWOJU

## Gminy Sosnowica na lata 2021–2030

### **(cele długookresowe)**

**Cele strategiczne** są elementem Strategii Rozwoju Gminy, które służą usystematyzowaniu, zhierarchizowaniu oraz określeniu podstawowych czynników, które należy realizować w trakcie obowiązywania danego dokumentu, jak i przez cały okres jego zasadności. Aby wdrażanie strategii było efektywniejsze, a realizacja głównych celów bardziej kompleksowa, cele strategiczne dzieli się na sfery dotyczące danych kierunków rozwoju (np. cele w obszarze: gospodarki, turystyki, środowiska, przestrzeni).

### **(cele średniookresowe)**

**Cele operacyjne** są wyznaczane na niższym szczeblu, służą określeniu jakie główne działania należy podjąć w obszarze planowanych celów strategicznych.

### **(cele krótkookresowe)**

**Zadania** (kierunki działań) są wyznacznikiem inwestycji jakie gmina powinna podjąć w trakcie trwania strategii.

## **7. Kierunki rozwoju**

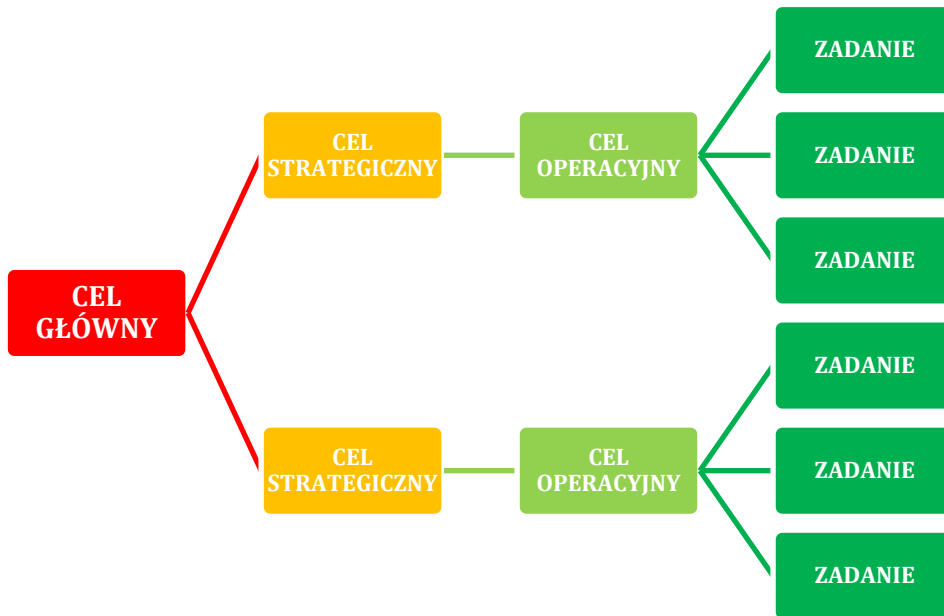
Stworzeniu poniższych kierunków rozwoju przyświeca cel odniesienia się do głównego celu strategii, jakim jest powstała wizja, która odpowiada na zmieniające się uwarunkowania zewnętrzne i wewnętrzne gminy. Wizja mówiąca o dobrej jakości życia mieszkańców, kształtowaniu potencjału społecznego, równowagi przestrzennej oraz zachowaniu dostępu do wysokiej jakości kultury przy jednoczesnym poszanowaniu środowiska przyrodniczego wyodrębnia główny cel strategii, jakim jest **wzrost konkurencyjności gminy na tle regionu, przy jednoczesnym zwiększaniu jakości życia mieszkańców, upowszechnianiu dóbr kultury oraz szerzeniu znaczenia turystyki.**

Hierarchia, według której stworzono kierunki rozwoju gminy kształtuje się następująco:



# STRATEGIA ROZWOJU

Gminy Sosnowica na lata 2021-2030

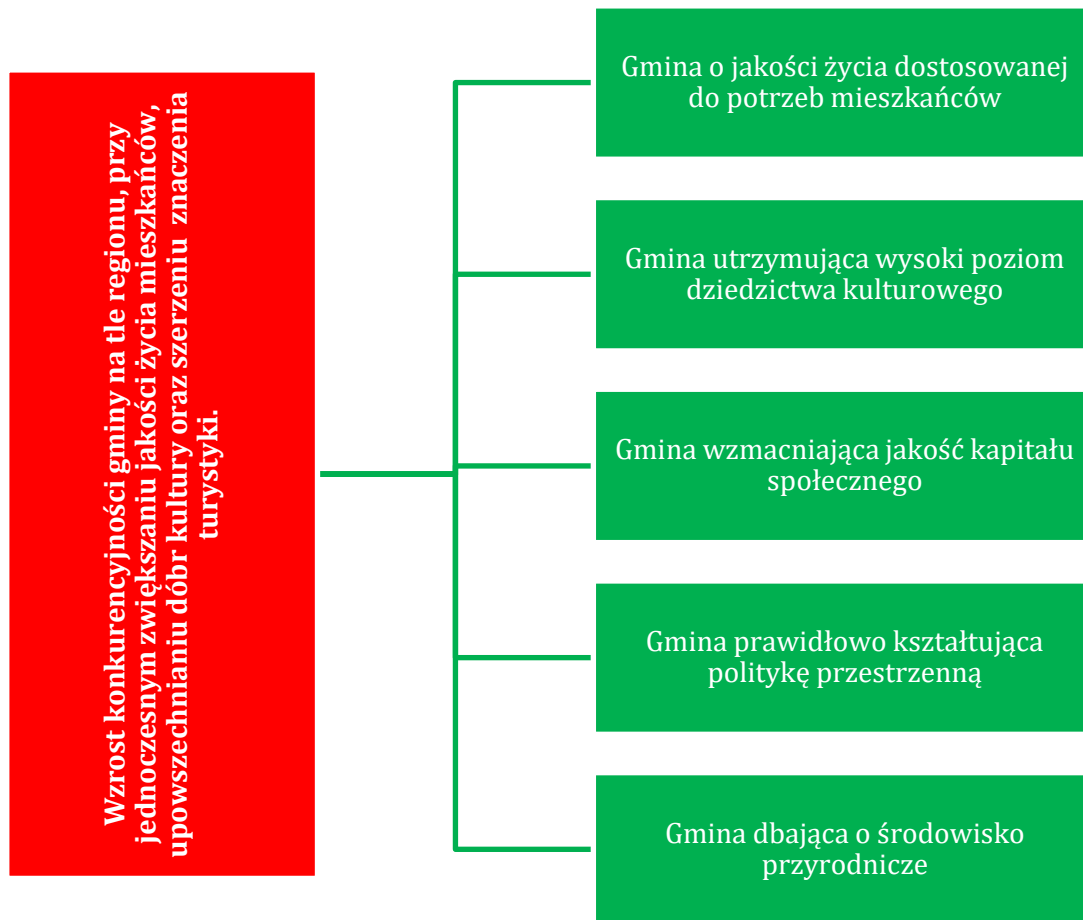


Na podstawie głównego celu, wyodrębniono poszczególne cele strategiczne, operacyjne oraz kierunki działań.



# STRATEGIA ROZWOJU

## Gminy Sosnowica na lata 2021–2030



Do zaplanowanych celów strategicznych przypisano poszczególne wskaźniki, które wyrażają oczekiwane rezultaty planowanych działań.

**Cel główny: Wzrost konkurencyjności gminy na tle regionu, przy jednoczesnym zwiększaniu jakości życia mieszkańców, upowszechnianiu dóbr kultury oraz szerzeniu znaczenia turystyki.**

### ***Cel 1. Gmina o jakości życia dostosowanej do potrzeb mieszkańców***

Podstawą rozwoju danego obszaru będzie przede wszystkim działalność gminy w takich obszarach jak:



## STRATEGIA ROZWOJU

### Gminy Sosnowica na lata 2021–2030

- ochrona zdrowia – poprzez dostosowanie jakości świadczonych usług zdrowotnych do potrzeb społeczności lokalnej,
- pomoc społeczna – poprzez systematyczne wspieranie osób dotkniętych ciężką sytuacją życiową, rozumienie potrzeb oraz wzmacnianie form wsparcia dla osób z niepełnosprawnościami i seniorów,
- kultura, sport i rekreacja – poprzez zwiększanie dostępu do kultury i rekreacji, rozwijanie pasji oraz zainteresowań społeczności lokalnej oraz wzmacnianie więzi społecznych.

(podane zadania są względem siebie równorzędne)

Cel operacyjny	Zadanie	Oczekiwane rezultaty planowanych działań	Wskaźnik oceny osiągnięcia rezultatów
Poprawa dostępu do opieki zdrowotnej	Zapewnienie mieszkańcom usług specjalistycznych, opiekuńczych, pielęgnacyjnych i medycznych.	Zwiększenie dostępności do placówek zdrowotnych oraz poprawa warunków leczenia.	Liczba placówek świadczących usługi medyczne. <i>Trend:</i> ↑
	Pomoc w doposażaniu placówek świadczących usługi z zakresu podstawowej opieki zdrowotnej (POZ).	Poprawa infrastruktury placówek ochrony zdrowia oraz jakości świadczonych usług.	Liczba placówek, które otrzymały wsparcie w formie doposażenia. <i>Trend:</i> ↑
	Poprawa dostępności do usług związanych z e-zdrowiem.	Zwiększenie dostępności do POZ oraz rozwój specjalistycznych usług w gminie.	Liczba osób korzystających z usług związanych z e-zdrowiem. <i>Trend:</i> ↑
	Systematyczna dbałość o zasady bezpieczeństwa sanitarnego w miejscach użyteczności publicznej.	Zmniejszenie ilości zachorowań na choroby wirusowe.	Liczba osób zarażona wirusem COVID-19 lub grypą na terenie gminy. <i>Trend:</i> ↓



# STRATEGIA ROZWOJU

## Gminy Sosnowica na lata 2021–2030

	Systematyczna organizacja badań profilaktycznych.	Polepszenie stanu zdrowia wśród seniorów i grup zagrożonych wystąpieniem danego schorzenia.	Liczba osób korzystających z bezpłatnych badań profilaktycznych. <i>Trend:↑</i>
	Prowadzenie stałej działalności profilaktycznej w szkołach, rozwijającej aktywny tryb życia.	Polepszenie stanu zdrowia oraz zwiększenie aktywnego trybu życia wśród młodzieży.	Liczba uczniów korzystająca z dodatkowych zajęć sportowych i działań profilaktycznych. <i>Trend:↑</i>
Zwiększenie dostępu do kultury, sportu i rekreacji	Systematyczne doposażanie placówek kulturalnych.	Zwiększenie oferty podmiotów realizujących działania z zakresu kultury, sportu i rekreacji.	Liczba zmodernizowanych obiektów kulturalnych. <i>Trend:↑</i>
	Poszerzanie działalności Gminnego Ośrodka Kultury w Sosnowicy.		Liczba działających grup oraz kół zainteresowań. <i>Trend:↑</i>
	Budowa nowych oraz modernizacja istniejących placów zabaw oraz siłowni na wolnym powietrzu.	Zwiększenie atrakcyjności świetlic i obiektów sportowych.	Liczba zmodernizowanych placów zabaw oraz siłowni na wolnym powietrzu. Liczba nowych placów zabaw oraz siłowni na wolnym powietrzu. <i>Trend:↑</i>
	Modernizacja świetlic wiejskich.	Zwiększenie dostępu do spędzania czasu wolnego dla mieszkańców gminy.	Liczba zmodernizowanych świetlic wiejskich.



## STRATEGIA ROZWOJU

### Gminy Sosnowica na lata 2021–2030

			<i>Trend:</i> ↑
	Modernizacja istniejących obiektów sportowych oraz budowa nowych, o charakterze sportowo-rekreacyjnym.		Liczba zmodernizowanych obiektów sportowych. Liczba nowych obiektów sportowych. <i>Trend:</i> ↑
Zwiększanie dostępu do pomocy społecznej	Podjęcie działań na rzecz zwiększania liczby lokali mieszkalnych.	Zwiększenie wsparcia dla osób w trudnej sytuacji życiowej.	Liczba lokali mieszkalnych. Liczba mieszkań chronionych <i>Trend:</i> ↑
	Zapewnienie doradztwa zawodowego dla osób znajdujących się w trudnej sytuacji na rynku pracy.	Zmniejszenie liczby osób długotrwale bezrobotnych.	Liczba spotkań/kursów w zakresie podnoszenia kwalifikacji zawodowych osób znajdujących się w trudnej sytuacji na rynku pracy. <i>Trend:</i> ↓
	Niwelowanie barier architektonicznych w miejscach użyteczności publicznej.	Podniesienie jakości życia osób starszych oraz osób z niepełnosprawnościami.	Liczba budynków użyteczności publicznej posiadających infrastrukturę dostosowaną do osób z niepełnosprawnościami. <i>Trend:</i> ↑



# STRATEGIA ROZWOJU

## Gminy Sosnowica na lata 2021–2030

	Zwiększenie dostępu do kultury oraz rekreacji dla seniorów oraz osób z niepełnosprawnościami		Liczba organizowanych zajęć dla seniorów oraz osób z niepełnosprawnościami <i>Trend: ↑</i>
--	--	--	---

### **Cel.2. Gmina utrzymująca wysoki poziom dziedzictwa kulturowego**

Ideą danego celu strategicznego jest zapewnienie wysokiego dostępu do usług turystycznych, promujących region oraz gminę, z poszanowaniem dziedzictwa kulturowego. Cel ten zakłada zwiększenie atrakcyjności gminy, poprzez wykorzystanie istniejących uwarunkowań – walorów historycznych oraz przyrodniczych, jak i szerzenie wizji gminy Sosnowicy, zakładającej kształtowanie wszech kultur na poziomie lokalnym.

Cel operacyjny	Zadanie	Oczekiwane rezultaty planowanych działań	Proponowany wskaźnik oceny osiągnięcia rezultatów
Wdrażanie rozwiązań dla rozwoju dziedzictwa kulturowego w gminie	Organizacja wydarzeń/wystaw wspierających lokalną kulturę i szerzącą dziedzictwo kulturowe gminy.	Zwiększenie atrakcyjności turystycznej gminy	Liczba zorganizowanych wydarzeń/wystaw wspierających rozwój kultury. <i>Trend: ↑</i>
	Rozwój atrakcji turystycznych, w tym modernizacja oraz renowacja miejsc dziedzictwa kulturowego.	Zwiększenie dostępu do dziedzictwa kulturowego dla mieszkańców oraz turystów.	Liczba zmodernizowanych miejsc dziedzictwa kulturowego. <i>Trend: ↑</i>



## STRATEGIA ROZWOJU

### Gminy Sosnowica na lata 2021–2030

	Wspieranie i kreowanie produktu regionalnego.		Liczba podjętych działań mających na celu promocję produktu regionalnego oraz lokalnej kultury. <i>Trend: ↑</i>
	Tworzenie i wspieranie działalności lokalnych placówek muzealno-wystawienniczych.		Liczba udostępnionych informacji o ważnych wydarzeniach w gminie. <i>Trend: ↑</i>
Wykorzystanie istniejących uwarunkowań dla rozwoju turystyki	Tworzenie bazy informacyjnej dotyczącej dziedzictwa kulturowego gminy, w tym rozwój dostępności do informacji.	Wzrost wiedzy mieszkańców i turystów w zakresie lokalnych zasobów dziedzictwa kulturowego.	Liczba upowszechnionych broszur informacyjnych dotyczących poszczególnych miejsc dziedzictwa kulturowego. <i>Trend: ↑</i>
	Angażowanie młodzieży gminnej we wspieranie kultury regionu i spraw społecznych.	Zwiększenie poczucia tożsamości lokalnej wśród młodzieży.	Liczba podjętych działań mających na celu angażowanie młodzieży w sprawy lokalne związane z kulturą. <i>Trend: ↑</i>



## STRATEGIA ROZWOJU

### Gminy Sosnowica na lata 2021–2030

	Modernizacja oraz budowa infrastruktury rekreacyjnej.	Zwiększenie atrakcyjności turystycznej gminy.	Liczba nowo powstałych oraz zmodernizowanych obiektów. <i>Trend:</i> ↑
	Zwiększenie długości ścieżek pieszych oraz rowerowych.	Rozwinięcie bazy rekreacyjnej w gminie. Usprawnienie systemu transportowego na terenie gminy.	Długość nowo powstałych ścieżek rowerowych oraz pieszych. <i>Trend:</i> ↑
	Budowa parków tematycznych aktywnego wypoczynku.	Zwiększanie możliwości spędzania czasu wolnego dla mieszkańców i turystów.	Liczba nowo powstałych parków tematycznych. <i>Trend:</i> ↑
	Wsparcie dla rozwoju usług agroturystycznych.	Zwiększenie atrakcyjności turystycznej gminy.	Liczba podjętych działań mających na celu wsparcie usług agroturystycznych. <i>Trend:</i> ↑
Systematyczna promocja oferty turystycznej gminy	Systematyczna modernizacja oraz aktualizacja strony internetowej Urzędu Gminy.	Rozwój marketingu terytorialnego na poziomie gminy oraz regionu.	Liczba podjętych prac w ramach aktualizacji strony internetowej Urzędu Gminy. <i>Trend:</i> ↑



## STRATEGIA ROZWOJU

### Gminy Sosnowica na lata 2021–2030

	<p>Włączenie branży turystycznej (hotelarstwo, gastronomia, usługi) w promocję gminy.</p>		<p>Liczba działań podjętych mających na celu włączenie branży turystycznej w promocję gminy.</p> <p><i>Trend:</i>↑</p>
	<p>Szerzenie współpracy z przewodnikami oraz historykami promującymi dziedzictwo kulturowe gminy.</p>	<p>Rozwój marketingu terytorialnego na poziomie gminy oraz regionu.</p>	<p>Liczba działań podjętych w ramach współpracy z przewodnikami oraz historykami.</p> <p><i>Trend:</i>↑</p>
	<p>Współpraca z mediami: w zakresie informowania o działalności bieżącej i zamierzeniach perspektywicznych.</p>		<p>Liczba działań podjętych w ramach współpracy z mediami.</p> <p><i>Trend:</i>↑</p>
	<p>Wykorzystywanie narzędzi informatycznych i nowoczesnych technologii dla rozwoju turystyki.</p>	<p>Wzrost znaczenia nowoczesnych technologii w kształtowaniu turystyki.</p> <p>Uatrakcyjnienie gminy w mediach społecznościowych.</p>	<p>Liczba wdrożonych nowych technologii informatycznych w promocję gminy.</p> <p><i>Trend:</i>↑</p>



## STRATEGIA ROZWOJU

### Gminy Sosnowica na lata 2021–2030

	Tworzenie warunków dla szkolenia przewodników	Podniesienie jakości świadczonych usług turystycznych na tle regionu	Liczba przeprowadzonych szkoleń  <i>Trend:↑</i>
--	---	--	---

### ***Cel.3. Gmina wzmacniająca jakość kapitału społecznego***

Istotą danego celu strategicznego jest m.in. zwiększenie kapitału społecznego wśród mieszkańców gminy. Cel zakłada przede wszystkim działania z zakresu:

- edukacji – poprzez systematyczne zwiększanie kapitału ludzkiego, będącego integralną częścią jakości kształcenia w szkołach gminnych, podnoszenia kompetencji młodzieży, oraz wspieranie postaw mających na celu zwiększenie tożsamości gminnej wśród dorastających mieszkańców gminy,
- przedsiębiorczości – wspieranie kształtowania sfery gospodarczej w gminie, poprzez promocję istniejących uwarunkowań oraz aspektów wyróżniających gminę Sosnowicę na tle regionu,
- współpracy – szerzenie współpracy sektorowej mającej na celu podnoszenie jakości zawodowej mieszkańców gminy, wraz z kształtowaniem sfery przedsiębiorczości, co prowadzić ma w konsekwencji do uatrakcyjnienia gminy Sosnowicy.
- administracji – systematycznie podnoszenie kompetencji pracowników administracji publicznej, w celu zwiększania zaufania mieszkańców do władz gminnych oraz zwiększania jakości świadczonych usług w relacji: mieszkańiec – Urząd Gminy.



# STRATEGIA ROZWOJU

## Gminy Sosnowica na lata 2021–2030

Cel operacyjny	Zadanie	Oczekiwane rezultaty planowanych działań	Proponowany wskaźnik oceny osiągnięcia rezultatów
Podnoszenie jakości usług edukacyjnych	Podnoszenie jakości kształcenia poprzez wykorzystywanie technologii elektronicznych.	Poprawa jakości kształcenia w placówce edukacyjnej oraz zapewnienie uczniom dostępu do wysokiej jakości usług edukacyjnych.	Liczba urządzeń elektronicznych w salach lekcyjnych. <i>Trend: ↑</i>
	Systematyczna modernizacja oraz doposażanie placówki edukacyjnej, w celu wspomagania rozwoju potencjału edukacyjnego dzieci i młodzieży.	Poprawa jakości kształcenia w placówce edukacyjnej.	Liczba podjętych działań w ramach modernizacji placówek edukacyjnych. <i>Trend: ↑</i>
	Organizacja spotkań/kursów z młodzieżą dotyczących możliwości kształcenia oraz zatrudnienia na terenie gminy.	Podnoszenie kapitału ludzkiego wśród młodzieży.	Liczba spotkań/kursów dotyczących podnoszenia kwalifikacji młodzieży. <i>Trend: ↑</i>
	Organizacja działań na rzecz poprawy wizerunku kształcenia technicznego oraz branżowego.	Zwiększenie roli kształcenia technicznego oraz branżowego w gminie.	Liczba zorganizowanych kursów/prelekcji w zakresie kształcenia technicznego oraz branżowego. <i>Trend: ↑</i>



## STRATEGIA ROZWOJU

### Gminy Sosnowica na lata 2021–2030

	<p>Prowadzenie profilaktycznych spotkań i warsztatów o tematyce przeciwdziałania alkoholizmowi i narkomanii.</p>	<p>Zapobieganie zwiększającej się liczbie osób uzależnionych od alkoholu.</p>	<p>Ilość przeprowadzonych prelekcji/warsztatów o wybranej tematyce.</p> <p><i>Trend:</i>↑</p>
	<p>Rozwój usług opiekuńczych dla dzieci w wieku do lat 3.</p>	<p>Wsparcie wczesnego powrotu rodzica na rynek pracy.</p>	<p>Liczba dostępnych miejsc dla opieki nad dzieckiem do lat 3.</p> <p><i>Trend:</i>↑</p>
Zwiększenie współpracy między-sektorowej	<p>Włączanie się gminy w projekty wspierające przedsiębiorczość w okresie pandemii COVID-19.</p>	Zwiększenie współpracy międzysektorowej oraz wspieranie obopólnych korzyści w obszarze kultury, środowiska przyrodniczego oraz wspierania przedsiębiorczości.	<p>Liczba projektów, w które włączyła się gmina w związku z ograniczeniem skutków COVID-19.</p> <p><i>Trend:</i>↑</p>
	<p>Nawiązywanie współpracy z samorządami lokalnymi na rzecz rozwoju gospodarczego w regionie.</p>		<p>Liczba nawiązanych współprac z samorządami lokalnymi.</p> <p><i>Trend:</i>↑</p>
	<p>Nawiązywanie współpracy z placówkami edukacyjnymi poza regionem, celem wymiany kultury i wiedzy.</p>		<p>Liczba placówek spoza regionu, z którymi nawiązano współpracę.</p> <p><i>Trend:</i>↑</p>



# STRATEGIA ROZWOJU

## Gminy Sosnowica na lata 2021–2030

Zwiększanie znaczenia nowoczesnych technologii w rozwoju przedsiębiorczości	Wzrost znaczenia e-usług w administracji publicznej.	Wzrost dostępności do usług publicznych w sposób zdalny.	Liczba obsłużonych patentów w sposób zdalny. <i>Trend: ↑</i>
	Zwiększanie dostępu do bezprzewodowej sieci internetowej w miejscach użyteczności publicznej.		Liczba miejsc użyteczności publicznej posiadająca dostęp do sieci wi-fi. <i>Trend: ↑</i>
	Wykorzystywanie odnawialnych źródeł energii w miejscach użyteczności publicznej.	Promocja oraz zwiększenie znaczenia wykorzystywania technologii odnawialnych w kształtowaniu gospodarki gminnej.	Liczba budynków użyteczności publicznej posiadających dostęp do odnawialnych źródeł energii. <i>Trend: ↑</i>
Zwiększanie jakości funkcjonowania administracji publicznej	Systematyczne doskonalenie kompetencji pracowników samorządowych.	Zwiększenie zadowolenia mieszkańców pracą organów administracji publicznej.	Liczba kursów/szkoleń odbytych w ramach doskonalenia kompetencji pracowników gminnych. <i>Trend: ↑</i>
	Wprowadzanie rozwiązań monitorujących oraz badających poziom satysfakcji w związku z działalnością administracji publicznej.		Liczba przeprowadzonych badań satysfakcji w związku z działalnością administracji publicznej. <i>Trend: ↑</i>



## STRATEGIA ROZWOJU

Gminy Sosnowica na lata 2021–2030

### **Cel.4. Gmina prawidłowo kształtująca politykę przestrzenną**

Cel ten zakłada kształtowanie polityki przestrzennej, zarówno na poziomie gminy, regionu, jak i województwa. W ryzach wewnętrznej oraz zewnętrznej równowagi przestrzennej leży zwiększenie dostępności transportowej, wspieranie ładu przestrzennego oraz wzrost aktywności społecznej, poprzez systematyczne kształtowanie przestrzeni publicznych, jak i prawidłowe zwiększanie jakości infrastruktury technicznej.

Cel operacyjny	Zadanie	Oczekiwane rezultaty planowanych działań	Proponowany wskaźnik oceny osiągnięcia rezultatów
Kształtowanie zasobów rolnych	Promocja istniejących gospodarstw rolnych.		Liczba podjętych działań w celu promocji gospodarstw rolnych w gminie. <i>Trend:</i> ↑
	Pomoc rolnikom we wdrażaniu ekologicznych rozwiązań.	Zwiększenie roli rolnictwa na tle regionu.  Zwiększenie roli rolnictwa ekologicznego w uprawie gminnej.	Liczba podjętych działań w celu wdrażania ekologicznych rozwiązań w rolnictwie gminy. <i>Trend:</i> ↑
	Promocja regionalnych produktów żywnościowych.		Liczba podjętych działań w celu promocji produktów regionalnych z ekologicznych gospodarstw. <i>Trend:</i> ↑



# STRATEGIA ROZWOJU

## Gminy Sosnowica na lata 2021–2030

Zwiększenie dostępu komunikacyjnego	Zwiększenie połączeń komunikacyjnych pomiędzy gminą a miastem powiatowym oraz wojewódzkim.	Zwiększenie dostępności oraz jakości komunikacyjnej dla mieszkańców oraz turystów.	Liczba kursów komunikacji publicznej pomiędzy gminą a miastem powiatowym oraz wojewódzkim. <i>Trend: ↑</i>
Rozwój infrastruktury technicznej	Budowa oraz modernizacja istniejącej sieci wodno-kanalizacyjnej.	Zwiększenie jakości życia mieszkańców.  Poniesienie jakości infrastruktury technicznej w gminie.	Długość zmodernizowanych oraz nowo powstałych sieci wodno-kanalizacyjnych.  Długość sieci kanalizacyjnej w relacji do długości sieci wodociągowej. <i>Trend: ↑</i>
	Budowa sieci gazowej.		Długość nowopowstałych sieci gazowych. <i>Trend: ↑</i>
	Wdrażanie nowoczesnych materiałów i energii odnawialnej przy modernizacji oraz budowie budynków.	Zwiększenie ochrony środowiska przyrodniczego.	Liczba budynków posiadających dostęp do OZE. <i>Trend: ↑</i>
	Poprawa stanu dróg gminnych wraz z infrastrukturą towarzyszącą (oświetlenie, parkingi).	Podniesienie jakości dróg.  Zwiększenie poziomu bezpieczeństwa na drogach.  Zwiększenie jakości transportowej gminy.	Liczba wyremontowanych/ przebudowanych dróg gminnych <i>Trend: ↑</i>



## STRATEGIA ROZWOJU

### Gminy Sosnowica na lata 2021–2030

#### Kształtowanie poprawnej polityki przestrzennej

Gospodarowanie zieleni urządzonej w miejscach użyteczności publicznej.	Zwiększenie jakości przestrzennego wizerunku gminy.	Liczba miejsc, w których zagospodarowano zielenią urządzonej. <i>Trend:</i> ↑
Systematyczne tworzenie przestrzeni publicznych.	Zwiększenie ilości miejsc do spędzania czasu wolnego dla mieszkańców oraz turystów.	Liczba nowo stworzonych przestrzeni publicznych. <i>Trend:</i> ↑
Likwidacja barier architektonicznych w przestrzeni publicznej.	Zwiększenie dostępności do przestrzeni publicznej dla osób starszych oraz z niepełnosprawnościami.	Liczba podjętych działań mających na celu niwelację barier architektonicznych. <i>Trend:</i> ↑
Tworzenie warunków dla realizacji działań rewitalizacyjnych.	Zwiększenie jakości przestrzennego wizerunku gminy. Zniwelowanie negatywnych zjawisk społecznych.	Liczba zrealizowanych projektów w ramach lokalnego programu rewitalizacji. <i>Trend:</i> ↑
Systematyczna aktualizacja dokumentów planistycznych oraz monitoring ich wdrażania.	Zniwelowanie negatywnych zjawisk funkcjonalno-przestrzennych.	Liczba zaktualizowanych dokumentów planistycznych. <i>Trend:</i> ↑
Rozbudowa małej architektury głównie w miejscach użyteczności publicznej.	Zwiększenie jakości przestrzennego wizerunku gminy. Zwiększenie ilości miejsc do spędzania czasu wolnego dla mieszkańców oraz turystów.	Liczba adaptacji małej architektury w miejscach użyteczności publicznej. <i>Trend:</i> ↑
Zmniejszenie różnicy pod względem dostępu do usług pomiędzy poszczególnymi sołectwami.	Zmniejszenie dysproporcji przestrzeni gminnej.	Liczba podmiotów świadczących usługi społeczne na terenie poszczególnych sołectw.



## STRATEGIA ROZWOJU

Gminy Sosnowica na lata 2021–2030

			Trend:↑
--	--	--	---------

### **Cel.5. Gmina dbająca o środowisko przyrodnicze**

Dany cel zakłada ograniczenie negatywnego wpływu człowieka na degradację środowiska przyrodniczego, z wykorzystaniem wszystkich dostępnych metod na poziomie gminy, które dbać będą o adaptację do zmian klimatycznych oraz zapobiegać pogłębianiu się zjawiska zanieczyszczenia środowiska przyrodniczego. Cel ten przyświecać będzie szczególnej ochronie miejsc cennych przyrodniczo występujących na terenie gminy.

Cel operacyjny	Zadanie	Oczekiwane rezultaty planowanych działań	Proponowany wskaźnik oceny osiągnięcia rezultatów
Kontrola gospodarki wodno-ściekowej	Kontrola postępowania w zakresie gromadzenia ścieków przez użytkowników prywatnych i przedsiębiorców.	Zwiększenie jakości gospodarki wodno-ściekowej. Zwiększenie jakości środowiska	Liczba punktów selektywnej zbiórki odpadów komunalnych.
	Kontrola oczyszczania ścieków przez użytkowników prywatnych z częstotliwością co najmniej raz na 3 lata.	przyrodniczego poprzez uregulowanie procesów gospodarki wodno-ściekowej.	Odpady zebrane selektywne w ciągu roku. Trend:↑



## STRATEGIA ROZWOJU

### Gminy Sosnowica na lata 2021–2030

	Budowa indywidualnych systemów oczyszczania ścieków.		Liczba nowo wybudowanych indywidualnych systemów oczyszczania ścieków. <i>Trend:</i> ↑
	Regularny wywóz nieczystości płynnych.		Ilość ścieków bytowych przekazanych do stacji zlewnej w m <sup>3</sup> . <i>Trend:</i> ↑
Podnoszenie jakości wód (jezior) oraz jakości wody pitnej i użytkowej	Budowa zbiorników tzw. „małej retencji”.	Zwiększenie jakości wód oraz regulacja istniejącej gospodarki wodnej	Liczba nowo wybudowanych zbiorników „małej retencji”. <i>Trend:</i> ↑
	Wdrażanie oraz przestrzeganie zasad dobrej praktyki rolniczej poprzez nawożenie, składowanie nawozów i kiszzonek w pobliżu cieków wodnych.	Zwiększenie udziału rolnictwa ekologicznego na poziomie gminy.	Liczba gospodarstw rolnych stosujących ekologiczne praktyki. <i>Trend:</i> ↑
	Prowadzenie prac przeciwoerozyjnych oraz zalesianie terenów.	Zwiększenie ilości zalesienia na terenie gminy wraz z podniesieniem ich jakości.	Liczba przeprowadzonych prac przeciwoerozyjnych. Lesistość gminy w %. <i>Trend:</i> ↑



# STRATEGIA ROZWOJU

## Gminy Sosnowica na lata 2021–2030

	Retencjonowanie wody w istniejących zbiornikach i rowach.	Zwiększenie bezpieczeństwa mieszkańców oraz zapobieganie lokalnym powodziom oraz podtopieniom.	Ilość podjętych działań w celu uregulowania retencji zbiorników wodnych. <i>Trend: ↑</i>
Wspieranie rozwoju odnawialnych źródeł energii	Wdrażanie technologii OZE na terenie gminy.		Liczba wdrożonych technologii OZE. <i>Trend: ↑</i>
	Edukacja oraz informowanie społeczności lokalnej o korzyściach płynących z wykorzystania OZE.	Zwiększenie znaczenia wykorzystania odnawialnych źródeł energii na terenie gminy	Liczba informacji o korzyściach płynących z wykorzystania OZE na stronie internetowej Urzędu Gminy. <i>Trend: ↑</i>
	Rozwój fotowoltaiki na tle regionu, w tym promocja systemów fotowoltaicznych.	Zwiększenie świadomości społeczności lokalnej w zakresie korzyści wykorzystywania OZE.	
	Rozwój energii geotermalnej, w tym pomp ciepła.		
Wspieranie nowoczesnych rozwiązań w zakresie kształtowania ekologii w gminie.	Wdrożenie rozwiązań zgodnie z ideą SMART.	Liczba wdrożonych nowoczesnych rozwiązań ekologicznych. <i>Trend: ↑</i>	
Edukacja społeczności lokalnej w zakresie ekologii	Edukacja ekologiczna w placówkach oświatowych, we współpracy z nauczycielami oraz organizacjami pozarządowymi.	Zwiększenie świadomości mieszkańców w zakresie ekologii.	Liczba przeprowadzonych spotkań/prelekcji w zakresie ekologii w placówkach oświatowych. <i>Trend: ↑</i>



## STRATEGIA ROZWOJU

### Gminy Sosnowica na lata 2021–2030

	Organizacja wydarzeń/spotkań rodzinnych promujących zachowania ekologiczne.		Liczba zorganizowanych wydarzeń promujących zachowania ekologiczne. <i>Trend: ↑</i>
	Promocja informacji na temat dobrych praktyk związanych z dbaniem o środowisko na stronie internetowej gminy oraz w mediach społecznościowych.		Liczba informacji na temat ekologii zamieszczonych na stronie internetowej Urzędu Gminy. <i>Trend: ↑</i>
	Wdrażanie systemów zachęt dla mieszkańców decydujących się na proekologiczne rozwiązania.		Liczba podjętych programów/grantów dla mieszkańców w zakresie ekologii <i>Trend: ↑</i>
Kontrola oraz dbałość o istniejące walory przyrodnicze	Dbałość o ochronę różnorodności gatunkowej.	Zwiększenie ochrony różnorodności gatunkowej w gminie.	Liczba zadań podjętych w celu ochrony różnorodności gatunkowej w gminie. <i>Trend: ↑</i>
	Zachowanie czystości zbiorników wodnych oraz lasów.	Zmniejszenie ilości odpadów oraz dzikich wysypisk śmieci	Liczba zadań podjętych w celu zwiększania czystości rzek i lasów. <i>Trend: ↑</i>
	Dbałość o czystość na terenach objętych szczególną ochroną przyrodniczą.	w obszarach objętych ochroną przyrodniczą.	Liczba zadań podjętych w celu zwiększenia czystości w gminie. <i>Trend: ↓</i>



# STRATEGIA ROZWOJU

Gminy Sosnowica na lata 2021–2030



## 8. Model struktury przestrzenno-funkcjonalnej

Model struktury przestrzenno-funkcjonalnej służy zobrazowaniu przestrzennej struktury gminy, włączając w to poszczególne zadania inwestycyjne gminy Sosnowica. Przedstawione inwestycje posiadają charakter przestrzenny, jednak stworzone zostały na podstawie szacowanych zadań inwestycyjnych planowanych na najbliższe lata.

Aspekty przestrzennego rozwoju gminy stworzone zostały poprzez analizę istniejących uwarunkowań osadniczych oraz komunikacyjnych, wraz ze zwróceniem szczególnej uwagi na uwarunkowania środowiskowe (ryc.4, ryc.5).



## STRATEGIA ROZWOJU

Gminy Sosnowica na lata 2021–2030

RYSUNEK 5. UWARUNKOWANIA OSADNICZE ORAZ KOMUNIKACYJNE



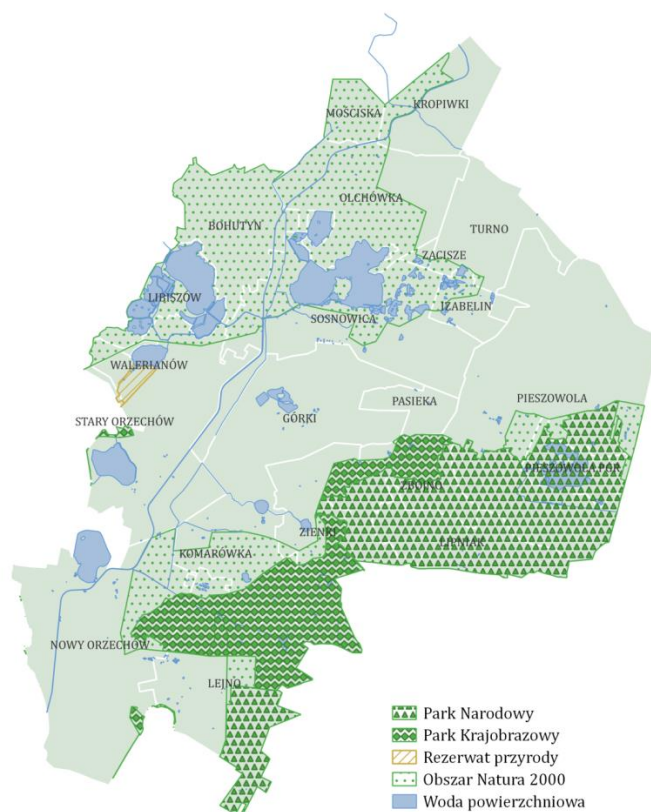
Źródło: Opracowanie własne



# STRATEGIA ROZWOJU

Gminy Sosnowica na lata 2021–2030

## RYSUNEK 6. UWARUNKOWANIA ŚRODOWISKOWE



Źródło: Opracowanie własne

**TABELA 1. JEDNOLITE CZĘŚCI WÓD PODZIEMNYCH NA TERENIE GMINY SOSNOWICA**

Jednolite części wód powierzchniowych	Powierzchnia	Dorzecze	Region wodny	Główne zlewnie w obrębie JCWPd	Ogólna ocena stanu JCWPd	Ocena ryzyka niespełnienia celów środowiskowych
JCWPd: 75	4251.4	Wisły	Środkowej Wisły	Wieprz	Dobry	niezagrożona

Źródło: Opracowanie własne



# STRATEGIA ROZWOJU

## Gminy Sosnowica na lata 2021–2030

**RYСУNEK 7. MODEL STRUKTURY FUNKCJONALNO-PRZESTRZENNEJ GMINY SOSNOWICA**



Źródło: Opracowanie własne



## STRATEGIA ROZWOJU

### Gminy Sosnowica na lata 2021–2030

#### **8.1. Rekomendacje w zakresie kształtowania i prowadzenia polityki przestrzennej**

Rekomendacje w zakresie kształtowania i prowadzenia polityki przestrzennej określono na podstawie stworzonego modelu struktury funkcjonalno-przestrzennej wraz z przeprowadzoną analizą uwarunkowań przestrzennych w gminie. Podstawą do stworzenia danych kierunków rozwoju było Studium Uwarunkowań i Kierunków Zagospodarowania Gminy Sosnowica.

#### 1. Obszary rolne

##### **Charakterystyka:**

To tereny przeznaczone pod grunty rolne, uprawy sadownicze i ogrodnicze chronione przed zdewastowaniem. Stanowią jeden z podstawowych elementów struktury funkcjonalno-przestrzennej gminy Sosnowica. Obejmują grunty orne, sady, łąki, pastwiska, zakrzewienia śródpolne, urządzenia melioracyjne, drogi dojazdowe do gruntów itp. co stanowi około 80% ogólnej powierzchni gminy.

##### **Ustalenia i rekomendacje:**

- wykorzystanie gruntów rolnych zgodnie z ich przydatnością dla upraw polowych i ogrodniczych,
- przeznaczenie najniższych klas bonitacyjnych oraz gleb zdegradowanych i nieużytków pod zalesienia lub cele ekologiczne,
- wapnowanie gleb zakwaszonych w celu plonotwórczym i ekologicznym,
- likwidacja dzikich wysypisk odpadów i zapobieganie tworzeniu nowych składowisk,



## STRATEGIA ROZWOJU

### Gminy Sosnowica na lata 2021–2030

- przeznaczenie części gruntów użytkowanych płużnie na trwałe użytki zielone w dolinach rzecznych i obniżeniach terenu, co ma uzasadnienie gospodarcze, ekologiczne, klimatyczne i krajobrazowe,
- stosowanie technologii przyjaznych środowisku – nawożenie konwencjonalne, mineralne środki ochrony,
- wprowadzenie większej liczby gospodarstw specjalistycznych: produkcja kwalifikowanych zbóż na terenach o glebach słabych i większej ilości użytków zielonych – chów zwierząt np. bydła opasowego, trzody chlewnej i drobiu,
- prowadzenie upraw roślin intensywnych: jagodowych, warzyw, drzew i krzewów ozdobnych przez gospodarstwa mniejsze obszarowo,
- opracowanie projektów zadrzewień na terenach rolnych wykazujących niedobory, w pierwszej kolejności na ekologicznych obszarach węzłowych,
- wprowadzanie zadrzewień wzdłuż dróg, miedz i lokalnych obniżeń,
- niewskazane jest, a na obszarze Poleskiego Parku Krajobrazowego i Poleskiego Obszaru Chronionego Krajobrazu zakazane, usuwanie istniejących zadrzewień i zakrzewień,
- stosowanie w krajobrazie rolniczym w zadrzewieniach rodzimych gatunków drzew



## STRATEGIA ROZWOJU

### Gminy Sosnowica na lata 2021–2030

i krzewów, zgodnie z siedliskiem.

#### Charakterystyka:

To obszary lasów kluczowe dla systemu przyrodniczego, pełniące głównie role: klimatyczno-biologiczną, krajobrazową oraz rekreacyjno-społeczną, częściowo produkcyjną. Gmina Sosnowica wskazuje bardzo wysoki wskaźnik zalesienia. Zwarty obszar lasów znajduje się w północnej części gminy. Lasy i zadrzewienia w granicach gminy zajmują 7 776 ha co stanowi 45,1% powierzchni gminy.

#### Ustalenia i rekomendacje:

- zachowanie oraz tworzenie kompleksów leśnych i towarzyszących im łąk w dotychczasowym użytkowaniu,
- uzupełnianie i poszerzanie kompleksów leśnych,
- wyznaczanie ścieżek edukacyjnych i stref wejścia do lasu wyposażonych w miejsca parkingowe, infrastrukturę rowerową, tablice informacyjne i małą architekturę, umożliwiającą edukację, rekreację i wypoczynek, w szczególności w sąsiedztwie terenów zabudowy mieszkaniowej,
- wprowadzenie zakazu sytuowania nowej zabudowy niezwiązanej z gospodarką leśną (możliwa realizacja małej architektury na cele

## 2. Tereny leśne



## STRATEGIA ROZWOJU

### Gminy Sosnowica na lata 2021–2030

#### 3. Obszary zabudowy wielorodzinnej oraz jednorodzinnej

rekreacji i wypoczynku, edukacji ekologicznej itp.).

#### Charakterystyka:

Obszary mieszkaniowe ulokowane głównie wzdłuż lokalnych sieci komunikacyjnych oraz centrum gminy (Sosnowicy).

#### Ustalenia i rekomendacje:

- istniejącą zabudowę wielorodzinną w Sosnowicy, Zienkach, Turnie, Górkach oraz Pasiece przeznacza się do adaptacji z możliwością rozbudowy, wraz z niezbędną infrastrukturą techniczną,
- realizację zabudowy mieszkaniowej prowadzi się głównie w obrębie sołectwa Sosnowica,
- dążenie do rozwoju systemów infrastruktury technicznej podnoszącej standard budynków.

#### 4. Tereny o funkcji turystycznej i rekreacyjnej

#### Charakterystyka:

To obszary o największym znaczeniu dla rozwoju turystyki w gminie. Ulokowane są najczęściej w okolicy jezior oraz Poleskiego Parku Narodowego i Poleskiego Parku Krajobrazowego.

#### Ustalenia i rekomendacje:

- dopełnienie oraz udostępnienie nowych terenów pod zabudowę funkcji turystycznej



## STRATEGIA ROZWOJU

### Gminy Sosnowica na lata 2021–2030

#### 5. Tereny o funkcjach usługowych

i rekreacyjnej,

- rozbudowa całorocznej zabudowy letniskowej,
- budowa budynków o funkcjach pensjonatowych i apartamentowych nawiązujących architektonicznie do zabudowy gminy,
- urządzenie terenów rekreacyjno – sportowych,
- zapewnienie połączeń komunikacyjnych obszaru z pozostałymi obszarami gminy oraz otaczającymi terenami rekreacyjnymi,
- zapewnienie odpowiedniej liczby stanowisk parkingowych, powiązanych z siecią dróg publicznych.

#### Charakterystyka:

To obszary charakterystyczne w aspekcie administracyjno-usługowym, istotne ze względu na obsługę mieszkańców gminy oraz sąsiednich miejscowości, a także skupiające miejsca pracy.

W obszarach tych zlokalizowane są m.in. instytucje i obiekty użyteczności publicznej, punkty handlowo-usługowe oraz tereny obsługi komunikacji.

#### Ustalenia i rekomendacje:

- realizacja zabudowy usługowej w zakresie oświaty, kultury, ośrodków kultury sakralnej, ośrodków zdrowia, usług publicznych i innych, terenów sportu i rekreacji w obrębie gminy Sosnowica,
- użytkowanie dopuszczalne: usługi niepubliczne,



## STRATEGIA ROZWOJU

### Gminy Sosnowica na lata 2021–2030

w tym: rzemiosło usługowe nieuciążliwe, mieszkalnictwo wbudowane oraz towarzyszące wolnostojące, zieleń urządzona, urządzenia infrastruktury technicznej i komunikacji zw. z funkcją podstawową, obiekty i urządzenia rekreacji, mała architektura,

- mieszanie i dodawanie funkcji,
- zwiększenie udziału zieleni,
- zapewnienie dobrej dostępności komunikacyjnej (układ drogowy, komunikacja zbiorowa, infrastruktura piesza i rowerowa),
- dobra organizacja miejsc parkingowych przy kluczowych obiektach.

#### Charakterystyka:

Są to obszary jezior oraz zbiorników wodnych ulokowanych w przestrzeni gminy, głównie teren Kanału Wieprz-Krzna oraz rzeki Piwonii.

#### 6. Wody

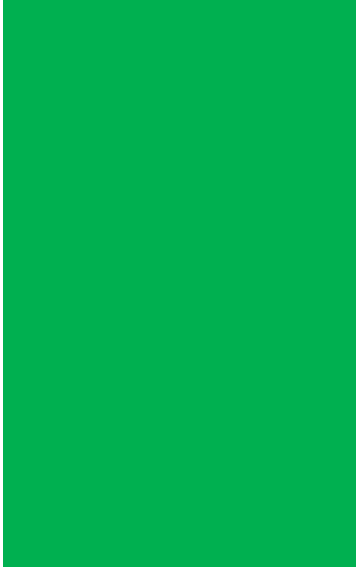
#### Ustalenia i rekomendacje:

- poprawa stanu czystości wód powierzchniowych i podziemnych przez eliminowanie zrzutów ścieków przez skorelowanie procesu wodociągowania z budową kanalizacji sanitarnej zbiorczej dla zwartej zabudowy i indywidualnej dla zabudowy rozproszonej,
- sukcesywne likwidowanie źródeł zagrożeń



## STRATEGIA ROZWOJU

### Gminy Sosnowica na lata 2021-2030



- zanieczyszczenia ścieków komunalnych z układu osadniczego i z gospodarstw rolnych,
- zachowanie stosunków wodnych lecz na niektórych obszarach wskazane jest nawodnienie,
  - niezabudowywanie dolin, zwłaszcza w sąsiedztwie koryt i unikanie regulacji rzek (ewentualne drobne regulacje na małych ciekach powinny być poprzedzone ekspertyzą ekologiczną).



## STRATEGIA ROZWOJU

Gminy Sosnowica na lata 2021–2030

### 9. Nawiązanie do nadrzędnych dokumentów strategicznych – krajowych oraz regionalnych

#### 9.1. Zgodność z założeniami programowymi UE oraz polityką równych szans

Podstawowym dokumentem, który określa współpracę UE z Polską, jest Umowa Partnerstwa (UP), która stanowi uzgodnioną z Komisją Europejską strategię wykorzystania Funduszy Europejskich. Dokument określa cele i sposób inwestowania funduszy unijnych z polityki spójności, na którą w przyszłej perspektywie finansowej planuje się przeznaczyć 72,2 miliarda euro oraz dodatkowe 3,8 miliarda euro z Funduszy na rzecz Sprawiedliwej Transformacji.

Polityka spójności na lata 2021-2027 ma obejmować następujące fundusze:

- **Europejski Fundusz Rozwoju Regionalnego** (EFRR) służy wzmocnieniu spójności gospodarczej i społecznej Unii Europejskiej. Ma on łagodzić dysproporcje w rozwoju europejskich regionów i zmniejszać braki w zakresie ich obszarów, znajdujących się w najmniej korzystnej sytuacji.
- **Fundusz Spójności** (FS) służy redukowaniu dysproporcji gospodarczych i społecznych oraz promowaniu zrównoważonego rozwoju. W jego ramach realizowane są strategiczne projekty w obszarach ochrony środowiska i transportu, w tym transeuropejskich sieci transportowych (TEN-T).
- **Europejski Fundusz Społeczny+** (EFS+) ma być głównym narzędziem UE służącym zwiększaniu spójności społecznej i gospodarczej, odpowiadaniu na wyzwania rynku pracy i wyzwania społeczne oraz stymulowaniu zrównoważonego rozwoju gospodarczego poprzez inwestowanie w kapitał ludzki. EFS+ będzie obejmować obecnie rozproszone instrumenty: EFS, Inicjatywę na rzecz osób młodych (YEI), Europejski Fundusz Pomocy Najbardziej Potrzebującym (FEAD) oraz Europejski Program na rzecz Zatrudnienia i Innowacji Społecznych (EaSI).
- **Fundusz Sprawiedliwej Transformacji** (FST) stanowić będzie uzupełnienie proponowanych funduszy polityki spójności. Jest częścią Europejskiego Zielonego Ładu



## STRATEGIA ROZWOJU

### Gminy Sosnowica na lata 2021-2030

(European Green Deal) i elementem (I filarem) Mechanizmu Sprawiedliwej Transformacji. Celem FST jest łagodzenie skutków społecznych i ekonomicznych transformacji energetycznej.

Podkreśla się również działania finansowane w ramach Funduszy norweskich i EOG opierające się na wspólnych wartościach, takich jak poszanowanie godności ludzkiej, wolność, demokracja, równość, praworządność i poszanowanie praw człowieka, w tym praw osób należących do mniejszości. Działania Krajowego Punktu Kontaktowego oraz Operatorów Programów i Beneficjentów podejmowane są w duchu hasła „Wspólnie działamy na rzecz Europy zielonej, konkurencyjnej i sprzyjającej integracji społecznej”. Uczestnicy procesu wdrażania Funduszy norweskich i EOG są związani szeregiem przepisów prawa międzynarodowego oraz krajowego, zobowiązującego do przestrzegania zakazu dyskryminacji ze względu na jakąkolwiek przesłankę – płeć, rasę, kolor skóry, pochodzenie etniczne lub społeczne, cechy genetyczne, język, religię lub przekonania, poglądy polityczne lub wszelkie inne poglądy, przynależność do mniejszości narodowej, majątek, urodzenie, niepełnosprawność, wiek lub orientację seksualną.

### **3.2. Poziom krajowy**

Planowanie strategiczne na poziomie krajowym wyznacza (wg. nowych przepisów ustawy<sup>7</sup> o zmianie ustawy i zasadach polityki rozwoju) strategia kraju, na okres 10-15 lat. Podstawowym dokumentem na poziomie krajowym jest **Strategia na rzecz Odpowiedzialnego Rozwoju do roku 2020 (z perspektywą do 2030 r.), a jej dopełnienie stanowi Krajowa Strategia Rozwoju Regionalnego 2030.**

W przyjętej strategii wskazano nowy model rozwoju regionalnego Polski. Głównym celem strategii krajowej jest *„efektywne wykorzystanie endogenicznych potencjałów terytoriów i ich socjalizacji dla osiągnięcia zrównoważonego rozwoju kraju, co tworzyć będzie warunki*

---

<sup>7</sup> „Ustawa z dnia 15 lipca 2020 r. o zmianie **ustawy o zasadach prowadzenia polityki rozwoju oraz niektórych innych ustaw**”.



## STRATEGIA ROZWOJU

### Gminy Sosnowica na lata 2021–2030

*do wzrostu dochodów mieszkańców Polski przy jednoczesnym osiągnięciu spójności w wymiarze społecznym, gospodarczym, środowiskowym i przestrzennym”.*

We wszystkich aspektach strategii podkreśla się kluczową rolę współdziałania instytucji w wieloszczeblowym systemie zarządzania publicznego w realizacji przekrojowej interwencji publicznej<sup>8</sup>.

Głównymi wyznacznikami określonymi dla rozwoju polityki regionalnej na poziomie kraju są:

1. Adaptacja do zmian klimatu oraz ograniczenie zagrożeń środowiska.
2. Przeciwdziałanie negatywnym skutkom procesów demograficznych.
3. Rozwój wsparcia kapitału ludzkiego i społecznego.
4. Wzrost produktywności oraz innowacyjności regionalnych gospodarek.
5. Rozwój infrastruktury podnoszącej konkurencyjność, atrakcyjność inwestycyjną i warunki życia w regionach.
6. Zwiększenie efektywności zarządzania rozwojem (w tym finansowanie działań rozwojowych) oraz współpracy między samorządem terytorialnym i między sektorami.
7. Przeciwdziałanie nierównościom terytorialnym i przestrzennej koncentracji problemów rozwojowych oraz niwelowanie sytuacji kryzysowych na obszarach zdegradowanych.

Co więcej, w tworzeniu strategii rozwoju na poziomie krajowym, istotne stają się również dokumenty strategiczne, takie jak:

- **Polityka ekologiczna państwa 2030** – strategia rozwoju w obszarze środowiska i gospodarki wodnej,
- **Strategia Zrównoważonego Rozwoju Transportu** do 2030 roku,
- Strategia zrównoważonego rozwoju wsi, rolnictwa, rybactwa 2030,

<sup>8</sup> „Krajowa Strategia Rozwoju Regionalnego 2030 (KSRR 2030).”



## STRATEGIA ROZWOJU

### Gminy Sosnowica na lata 2021–2030

- Strategia Rozwoju Systemu Bezpieczeństwa Narodowego RP 2022,
- Strategia Rozwoju Kapitału Ludzkiego,
- Plany gospodarowania wodami na obszarach dorzeczy,
- Plany zarządzania ryzykiem powodziowym,
- Plan przeciwdziałania skutkom suszy.

### **3.3. Poziom regionalny**

Na poziomie regionalnym głównymi dokumentami strategicznymi są: strategie rozwoju województwa oraz strategie rozwoju ponadlokalnego.

Podstawowym dokumentem określającym cele strategiczne na poziomie województwa lubelskiego, na którego obszarze znajduje się gmina Sosnowica jest: **Strategia Rozwoju Województwa Lubelskiego do 2030 roku.**

Wizję dla rozwoju województwa lubelskiego określa się jako: *„Województwo lubelskie racjonalnie wykorzystując specyfikę społeczno-gospodarczą, zasoby środowiska, a także policentryczność sieci ośrodków miejskich rozwija się w sposób zrównoważony. Kreatywność i otwartość mieszkańców, aktywność naukowo-badawcza, tworzenie i stosowanie rozwiązań innowacyjnych oraz partnerstwo w zarządzaniu kształtują nowoczesny charakter regionu. Wzrasta jego znaczenie jako strategicznego producenta finalnych wyrobów bazujących na surowcach rolniczych, dostarczyciela usług prozdrowotnych i czasu wolnego. W efekcie region oferuje atrakcyjną przestrzeń do życia, pracy i inwestowania w zdrowym i bezpiecznym otoczeniu.*

Wśród głównych celów dla rozwoju regionu lubelskiego znalazły się:

- Kształtowanie strategicznych zasobów rolnych,
- Wzmocnienie powiązań i układów funkcjonalnych,
- Innowacyjny rozwój gospodarki oparty o zasoby i potencjały regionu,
- Wzmacnianie kapitału społecznego.



# STRATEGIA ROZWOJU

Gminy Sosnowica na lata 2021–2030

**RYSUNEK 8. CELE STRATEGICZNE I OPERACYJNE STRATEGII ROZWOJU WOJEWÓDZTWA LUBELSKIEGO DO 2030 ROKU**



Źródło: Strategia Rozwoju Województwa Lubelskiego do 2030 roku



## STRATEGIA ROZWOJU

### Gminy Sosnowica na lata 2021-2030

**TABELA 2. ZGODNOŚĆ STRATEGII ROZWOJU GMINY SOSNOWICA NA LATA 2021-2030 ZE STRATEGIAMI NA POZIOMIE KRAJU ORAZ WOJEWÓDZTWA**

		Strategia Rozwoju Gminy Sosnowica na lata 2021-2030					
		Cele strategiczne Gminy Sosnowica	Cel.1.	Cel.2.	Cel.3.	Cel.4.	Cel.5.
Strategia na Rzecz Odpowiedzialnego Rozwoju do 2020 roku (z perspektywą do 2030 r.)	1. Cel strategiczny. Tworzenie warunków dla wzrostu dochodów mieszkańców Polski, przy jednoczesnym wzroście spójności w wymiarze społecznym, ekonomicznym, środowiskowym i terytorialnym.	Cel.1. Trwały wzrost gospodarczy oparty coraz silniej o wiedzę, dane i doskonałość organizacyjną.					
		Cel.2. Rozwój społecznie wrażliwy i terytorialnie zrównoważony.					
		Cel.3. Skuteczne państwo i służące wzrostowi oraz włączeniu społecznemu i gospodarczemu.					



## STRATEGIA ROZWOJU

### Gminy Sosnowica na lata 2021-2030

Oznacza, iż dane cele zgodne są z założeniami strategii rozwoju wyższego rzędu.

Krajowa Strategia Rozwoju Regionalnego 2030		Strategia Rozwoju Gminy Sosnowica na lata 2021-2030				
		Cele strategiczne Gminy Sosnowica	Cel.1	Cel.2	Cel.3	Cel.4
1. Cel strategiczny. Zwiększenie spójności rozwoju kraju w wymiarze społecznym, gospodarczym, środowiskowym i przestrzennym.	Cel.2. Zwiększanie wykorzystania potencjału rozwojowego miast średnich tracących funkcje społeczno-gospodarcze.					
	Cel.1. Wzmacnianie szans rozwojowych obszarów słabszych gospodarczo – wschodnia Polska oraz obszary zagrożone trwałą marginalizacją.					





# STRATEGIA ROZWOJU

## Gminy Sosnowica na lata 2021-2030

		Strategia Rozwoju Gminy Sosnowica na lata 2021-2030					
Krajowa Strategia Rozwoju Regionalnego 2030		Cele strategiczne Gminy Sosnowica	Cel.1.	Cel.2	Cel.3	Cel.4	Cel.5
2. Cel strategiczny. Wzmacnianie regionalnych przewag konkurencyjnych	Cel.1. Rozwój kapitału ludzkiego i społecznego.						
	Cel.2. Wspieranie przedsiębiorczości na szczeblu regionalnych i lokalnym.						
	Cel.3. Innowacyjny rozwój regionu i doskonalenie podejścia opartego na Regionalnych Inteligentnych Specjalizacjach.						



# STRATEGIA ROZWOJU

## Gminy Sosnowica na lata 2021-2030

Krajowa Strategia Rozwoju Regionalnego 2030		Strategia Rozwoju Gminy Sosnowica na lata 2021-2030				
		Cele strategiczne Gminy Sosnowica	Cel.1.	Cel.2	Cel.3.	Cel.4
2. Cel strategiczny. Podniesienie jakości zarządzania i wdrażania polityk ukierunkowanych terytorialnie.	Cel.1. Wzmacnianie potencjału administracji na rzecz zarządzania rozwojem.					
	Cel.2. Wzmacnianie współpracy i zintegrowanego podejścia do rozwoju na poziomie lokalnym, regionalnym i ponadregionalnym.					
	Cel.3. Poprawa organizacji świadczenia usług publicznych.					
	Cel. 4. Efektywny i spójny system finansowania polityki regionalnej.					

Oznacza, iż dane cele zgodne są z założeniami strategii rozwoju wyższego rzędu.



# STRATEGIA ROZWOJU

## Gminy Sosnowica na lata 2021-2030

Strategia Rozwoju Województwa Lubelskiego do 2030 roku		Strategia Rozwoju Gminy Sosnowica na lata 2021-2030					
		Cele strategiczne Gminy Sosnowica	Cel.1.	Cel.2	Cel.3	Cel.4	Cel.5
1. Kształtowanie strategicznych zasobów rolnych.		Cel.1. Poprawa konkurencyjności gospodarstw rolnych.					
		Cel.2. Rozwój przedsiębiorczości wykorzystującej surowce rolne.					
		Cel.3. Rozwój współpracy w sektorze rolno-spożywczym.					
		Cel.4. Umacnianie marki lubelskich produktów żywnościowych.					





## STRATEGIA ROZWOJU

### Gminy Sosnowica na lata 2021-2030

3. Innowacyjny rozwój gospodarki oparty o zasoby i potencjały regionu.		
Cel.3. Promocja i rozwój usług prozdrowotnych, uzdrowiskowych oraz gospodarki senioralnej.	Cel.2. Wspieranie konkurencyjności i innowacyjności przedsiębiorstw.	Cel.1. Wykorzystanie potencjału badawczo-rozwojowego jednostek naukowych oraz wspieranie transferu wiedzy i technologii.





## STRATEGIA ROZWOJU

### Gminy Sosnowica na lata 2021-2030

		4.5. Bezpieczeńst wo publiczne.					
		4.6. Wspieranie oddolnych inicjatyw i poprawa efektywności zarządzania.					

 Oznacza, iż dane cele zgodne są z założeniami strategii rozwoju wyższego rzędu.



# STRATEGIA ROZWOJU

Gminy Sosnowica na lata 2021-2030

## 10. System wdrażania i finansowania

### 10.1. System wdrażania

Prawidłowy proces wdrażania Strategii Rozwoju Gminy opiera się na wielu czynnikach. Jednym z kluczowych zadań gminy jest współpraca władz lokalnych z mieszkańcami. Strategia rozwoju stanowi aktu prawa miejscowego, w związku z czym powinna być elementem przewodnim przy dalszych planach rozwojowych jednostki samorządu terytorialnego. Jako, że Strategia Gminy Sosnowica jest dokumentem wieloletnim i obejmuje okres 10 lat, wdrażanie strategii powinno odbywać się etapowo. Osobami odpowiedzialnymi za wdrażanie powinny być władze gminy (w tym Wójt oraz Urząd Gminy, jak i wszystkie jego jednostki organizacyjne).

W procesie wdrażania strategii należy przede wszystkim wyróżnić oraz nadać odpowiednie zadania osobom bądź jednostkom. Wśród nich powinny znaleźć się:

- podmioty odpowiedzialne za organizację i koordynowanie procesu wdrażania Strategii,
- zadania danego podmiotu,
- podmioty odpowiedzialne za realizację poszczególnych zadań zawartych w Strategii.

<b>1. Funkcje Planistyczne</b>	Opracowywanie dokumentów planistycznych niższego szczebla niż Strategia Rozwoju Gminy.
<b>2. Funkcje Monitoringowe</b>	Monitorowanie procesu wdrażania Strategii, obserwacja zmieniających się wskaźników, cech granicznych samorządów terytorialnych, uwarunkowań zewnętrznych oraz wewnętrznych.



## STRATEGIA ROZWOJU

### Gminy Sosnowica na lata 2021–2030

<b>3. Funkcje Informacyjno-wnioskodawcze</b>	Wnioskowanie przez organ wykonawczy do organu stanowiącego jednostki samorządu terytorialnego o aktualizację Strategii.
<b>4. Funkcje Promocyjne</b>	Promowanie działań na rzecz wdrażania Strategii Rozwoju.
<b>5. Funkcje Kooperacyjne</b>	Współpraca z jednostkami pomocniczymi Gminy ds. Strategii, powierzanie im zadań do wykonania, monitoring ich działań oraz ścisła i stała współpraca.
<b>6. Funkcje Prewencyjne</b>	Zapobieganie zaburzeniu wdrażania Strategii, rozwiązywanie pojawiających się problemów w trakcie wdrażania, informowanie władz gminy o problemach dotyczących procesu wdrażania.
<b>7. Funkcje Doradcze</b>	Wspieranie władz we wdrażaniu Strategii, pomoc przy podejmowaniu kluczowych decyzji.
<b>8. Funkcje Koordynacyjne</b>	Koordynacja decyzji oraz aktów prawa jak i zmieniających się przepisów ustaw, które znacząco wpływają na procesy wdrażania Strategii.

Należy jednak zaznaczyć, że dane zadania i funkcje może sprawować cały zespół lub mogą być one podzielone na poszczególne, najbardziej kompetentne w danym zakresie osoby. Podmiotami pomocniczymi we wdrażaniu strategii powinny być:

- Gminna Biblioteka Publiczna w Sosnowicy,
- Gminny Ośrodek Kultury w Sosnowicy,
- Ośrodek Pomocy Społecznej w Sosnowicy,
- Szkoła Podstawowa im. Tadeusza Kościuszki w Sosnowicy,
- Sołectwa.



## STRATEGIA ROZWOJU

### Gminy Sosnowica na lata 2021-2030

#### 10.2. Ramy finansowe oraz źródła finansowania

W procesie tworzenia ram finansowych poddano analizie dochody oraz wydatki gminy w ostatnich latach, skuteczność gminy w pozyskiwaniu pozabudżetowych źródeł finansowania, bazę wiedzy i doświadczeń oraz informacje zapisane w opracowanych już projektach. Pod uwagę wzięto również wieloletnią prognozę finansową oraz budżety gminne. Należy jednak zwrócić uwagę, iż ramy finansowe posiadają jedynie charakter prognostyczny oraz zależą od szeregu zmiennych, które w praktyce mogą zupełnie zmienić dane kwoty. Po analizie zebranych danych, szacunkowo określono ramy finansowe w poszczególnych celach strategicznych.

##### 10.2.1. Szczegółowe planowane inwestycje

Strategia Rozwoju Gminy Sosnowica na lata 2021-2030 określa również szczegółowe inwestycje celu publicznego, które realizowane będą przez okres wdrażania Strategii. Cele te spójne są z modelem funkcjonalno-przestrzennym gminy oraz kierunkami działań gminy. Inwestycje zakładają także szerokorozumianą współpracę zewnętrzną, w związku z ich finansowaniem oraz realizacją.

Nazwa zadania inwestycyjnego	Łączne nakłady inwestycyjne	Czas realizacji	Jednostka odpowiedzialna
NOWOCZESNA I BEZPIECZNA DROGA			
Modernizacja dróg gminnych oraz powiatowych (w porozumieniu z powiatem)	6.000.000	2021-2030	gmina/powiat
Przebudowa drogi wojewódzkiej 820	6.000.000	2021-2030	zarząd województwa
Przebudowa ul. Nowej w Sosnowicy	1.000.000	2022-2025	gmina



## STRATEGIA ROZWOJU

### Gminy Sosnowica na lata 2021-2030

Przebudowa drogi w Górkach	400.000	2021-2030	gmina
Przebudowa drogi na odcinku Pasieka – Izabelin – Turno	2.600.000	2022-2025	gmina
Przebudowa drogi na odcinku Sosnowica – Zbójno –Górki	2.300.000	2022-2030	gmina
Przebudowa drogi na odcinku Sosnowica – Bohutyn	700.000	2022-2030	gmina
Przebudowa drogi na odcinku Sosnowica – J. Czarne – Libiszów - Białka	3.000.000	2022-2030	gmina/powiat/ Nadleśnictwo Parczew/Gmina Dębowa Kłoda
Przebudowa drogi gminnej w m. Lejno dz. nr 365, 281 wraz ze zmianą organizacji ruchu na całym obszarze zlokalizowanym przy jeziorze	2.500.000	2022-2030	gmina
Budowa chodnika przy ul. Wojska Polskiego	600.000	2022-2025	gmina/zarząd województwa
Przebudowa placu manewrowego przy szkole w Sosnowicy	1.000.000	2022-2025	gmina
Budowa parkingu przy szkole	200.000	2022-2025	gmina
Remont/budowa chodników i ścieżek rowerowych na terenie gminy Sosnowica	3.000.000	2022-2030	gmina/powiat/zarząd województwa



## STRATEGIA ROZWOJU

### Gminy Sosnowica na lata 2021-2030

Modernizacja oświetlenia ulicznego (na LED) w Sosnowicy	2.000.000	2022-2030	gmina
Modernizacja oświetlenia ulicznego (na LED) na terenie Gminy Sosnowica	2.500.000	2022-2030	gmina
Budowa parkingu w Sosnowicy	500.000	2022-2030	gmina
Budowa oświetlenia ulicznego w m. Komarówka	130.000	2022-2030	gmina
GOSPODARKA WODNO – KANALIZACYJNA, INFRASTRUKTURA GAZOWA			
Modernizacja oczyszczalni ścieków oraz sieci kanalizacyjnej w Sosnowicy	5.500.000	2022-2024	gmina
Budowa sieci kanalizacyjnej Pasieka – Sosnowica	800.000	2022-2030	gmina
Budowa sieci kanalizacyjnej Górki – Zienki	2.000.000	2022-2030	gmina
Budowa przydomowych oczyszczalni ścieków	900.000	2022-2030	gmina
Remont sieci wodociągowej w Sosnowicy	2.200.000	2022-2030	gmina
Budowa sieci wodociągowej w Starym i Nowym Orzechowie oraz Lejnie	1.500.000	2022-2030	gmina



## STRATEGIA ROZWOJU

### Gminy Sosnowica na lata 2021-2030

Budowa zbiorczego systemu kanalizacji oraz oczyszczalni ścieków dla miejscowości Nowy Orzechów, Stary Orzechów, Lejno, Zamłyniec, Komarówka	4.500.000	2022-2030	gmina
Budowa sieci gazowej na terenie gminy	5.000.000	2022-2030	gmina
<b>TERMOMODERNIZACJE INFRASTRUKTURY PUBLICZNEJ, SPOŁECZNEJ I SOCJALNEJ</b>			
Termomodernizacja budynków użyteczności publicznej	3.500.000	2022-2030	gmina
Przebudowa/rozbudowa budynku Gminnego Ośrodka Kultury w Sosnowicy wraz z zagospodarowaniem terenów publicznych	3.500.000	2022-2030	gmina
Remont/przebudowa mieszkań komunalnych	500.000	2022-2030	gmina
<b>ZIELONA ENERGIA</b>			
Montaż instalacji fotowoltaicznych na terenie gminy Sosnowica	2.000.000	2022-2030	gmina
Montaż instalacji fotowoltaicznych na budynkach użyteczności publicznej	500.000	2022-2024	gmina
Montaż instalacji OZE na terenie gminy Sosnowica	1.800.000	2022-2030	gmina



## STRATEGIA ROZWOJU

### Gminy Sosnowica na lata 2021-2030

Budowa farm fotowoltaicznych na terenie gminy Sosnowica	1.500.000	2022-2030	gmina
Transformacja energetyczna gminy Sosnowica	2.000.000	2022-2030	gmina
INFRASTRUKTURA TURYSTYCZNA, INFORMACYJNA I REKREACYJNO SPORTOWA			
Zagospodarowanie parku w Sosnowicy	1.300.000	2022-2030	gmina
Budowa muzeum multimedialnego im. Tadeusza Kościuszki w Sosnowicy	1.600.000	2022-2030	gmina
Rewitalizacja parku zaprojektowanego i zrealizowanego przez Tadeusza Kościuszkę	3.000.000	2022-2030	fundacja/gmina
Odbudowa zespołu dworsko - parkowego w Sosnowicy	8.000.000	2022-2030	fundacja/gmina
Utworzenie centrum kongresowo - szkoleniowego przy Dworku Kościuszki	2.000.000	2022-2030	fundacja
Remont budynku po szkole w Pieszowoli (izba pamięci, baza noclegowa itp.)	850.000	2022-2030	gmina
Budowa kompleksu boisk oraz placu zabaw przy szkole podstawowej w Sosnowicy	350.000	2022-2025	gmina
Oznakowanie ulic w miejscowości Sosnowica	200.000	2022-2030	gmina



## STRATEGIA ROZWOJU

### Gminy Sosnowica na lata 2021-2030

Zagospodarowanie terenów zieleni przy Środowiskowym Domu Samopomocy w Sosnowicy	300.000	2022-2030	gmina
Budowa ścieżek rowerowych na terenie gminy Sosnowica	800.000	2022-2030	gmina
Budowa parkingu dla kamperów oraz pola namiotowego w Sosnowicy	2.000.000	2022-2030	gmina
Zagospodarowanie terenu przy j.w Zagłębcze (budowa parkingów, pola namiotowego, parkingu dla kamperów, chodników i zatok)	3.000.000	2022-2030	gmina
Rozwój bazy noclegowej na terenie gminy Sosnowica	5.000.000	2022-2030	gmina
Rozbudowa infrastruktury turystycznej na terenie gminy	600.000	2022-2030	gmina/Nadleśnictwo
Rozbudowa ścieżek edukacyjnych	500.000	2022-2030	Nadleśnictwo
Wykorzystanie turystyczne Kanału Wieprz – Krzna	15.000.000	2022-2030	gmina/Zarząd melioracji i urządzeń wodnych
<b>SYSTEM GOSPODARKI ODPADAMI</b>			
Nowoczesny system gospodarki odpadami	300.000	2022-2030	gmina
Budowa PSZOK	300.000	2022-2030	gmina



## STRATEGIA ROZWOJU

### Gminy Sosnowica na lata 2021-2030

Montaż fotopułapek przy dzikich wysypiskach śmieci	3.000	2022-2030	gmina/Nadleśnictwo
<b>ŁĄCZNA SUMA INWESTYCJI</b>			<b>107 833 000,00 zł</b>

Wśród najważniejszych środków finansowania wymienia się w szczególności:

- środki z budżetu gminnego,
- środki pochodzące z budżetu państwa,
- środki funduszy celowych,
- fundusze europejskie dostępne w ramach Europejskiego Funduszu Rozwoju Regionalnego, Funduszu Spójności, Europejskiego Funduszu Społecznego, Inicjatyw Wspólnotowych oraz Wspólnej Polityki Rolnej,
- inne fundusze ze źródeł europejskich np. fundusze norweskie oraz fundusze Europejskiego Obszaru Gospodarczego,
- środki sektora prywatnego, w tym formuła partnerstwa publiczno-prywatnego,
- kredyty bankowe, pożyczki oraz fundusze sektora pozarządowego,
- dodatkowe formy wsparcia dostępne w ramach linii budżetowych, np. tarcz antykryzysowych.

Aby wdrażanie strategii miało charakter bardziej kompleksowy, zaleca się opracowanie bądź aktualizację poszczególnych dokumentów strategicznych oraz planistycznych, takich jak:

Lp.	Dokument	Rekomendacja
1.	Studium Uwarunkowań i Kierunków Zagospodarowania Przestrzennego	Wymaga systematycznej aktualizacji



## STRATEGIA ROZWOJU

### Gminy Sosnowica na lata 2021-2030

2.	Miejscowe Plany Zagospodarowania Przemysłowego	Wymaga ciągłej aktualizacji oraz uzupełnienia
3.	Gminny Program Opieki nad Zabytkami	Wymaga opracowania
4.	Program Ochrony Środowiska	Wymaga aktualizacji (Program w trakcie opracowania)
5.	Plan gospodarki niskoemisyjnej	Rekomenduje się opracowanie (Program w trakcie opracowania)
6.	Plan rozwoju sieci drogowej	Rekomenduje się opracowanie we współpracy z jednostkami zewnętrznymi
7.	Strategia Rozwiązywania Problemów Społecznych	Wymaga aktualizacji (Program w trakcie opracowania)
8.	Program Przeciwdziałania Przemocy w Rodzinie oraz Ochrony Ofiar Przemocy w Rodzinie	Wymaga się opracowanie



## STRATEGIA ROZWOJU

### Gminy Sosnowica na lata 2021–2030

9.	Wieloletnia prognoza finansowa	Wymaga systematycznej aktualizacji
----	--------------------------------	------------------------------------

Wybór priorytetów spośród zdefiniowanych celów strategicznych jest kwestią bardzo istotną, z uwagi na konieczność koncentracji zasobów (w tym środków finansowych), tak aby można było uzyskać znaczący rozwój w wybranych sektorach. Główną zasadą wyboru priorytetów strategicznych jest skoncentrowanie się na celach najbardziej prorozwojowych, będących podstawą lub mogących inicjować proces pozostałych zmian.

Niejednokrotnie w wyborze priorytetu celu strategicznego będzie istniała potrzeba przeprowadzenia konsultacji społecznych wśród społeczności lokalnej. Formami konsultacji społecznych mogą być:

- spotkania publiczne,
- prośba o opinię,
- konsultacje internetowe (np. ankiety bądź spotkania online),
- zogniskowane wywiady grupowe (grupy fokusowe).

Cele i rodzaje konsultacji społecznych rekomendowane na poszczególnych etapach prac związanych z monitoringiem oraz ewaluacją strategii prezentują się następująco:

#### 1. Identyfikacja aktualności problemu

*Cel konsultacji:* zebranie opinii o nieprawidłowościach bądź barierach rozwojowych, zebranie danych liczbowych, które potwierdzają skalę problemu.

*Rekomendowany rodzaj badania:* badania jakościowe (spotkania publiczne, grupa fokusowa z pracownikami Urzędu Gminy oraz jednostek pomocniczych, wywiady).

*Częstotliwość:* w miarę potrzeb przy realizacji dużych inwestycji.



# STRATEGIA ROZWOJU

## Gminy Sosnowica na lata 2021–2030

### 2. Wybór priorytetów strategicznych

*Cel konsultacji:* zebranie danych pozwalających oszacować koszty i korzyści.

*Rekomendowany rodzaj badania:* badania ilościowe (głosowanie, badania ankietowe).

*Częstotliwość:* podczas ewaluacji (co około 2-3 lata).

## 11. Monitoring i ewaluacja

### 11.1. Monitoring

Monitoring Strategii Rozwoju obejmuje sprawdzanie wyników w odniesieniu do określonych oczekiwań. Polega na systematycznym zbieraniu informacji, które dotyczą uzyskanych efektów w ramach wdrażanej strategii. Monitoring w późniejszym czasie pozwala określić, czy zakładane pierwotnie rezultaty realizowane są w sposób sprawny i kompleksowy, a w odpowiednim momencie w razie potrzeby wprowadzić korekty<sup>9</sup>. Wykonawcą i podmiotem, który ma za zadanie odpowiadać za monitoring Strategii Rozwoju Gminy Sosnowica jest instytucja zarządzająca daną strategią, w tym przypadku Urząd Gminy Sosnowica. Monitoring strategii powinien być prowadzony na każdym poziomie danej interwencji, dla jednego projektu (tutaj inwestycji), realizacji konkretnych celów jak i całego programu Strategii. Monitoring powinien zostać wprowadzony w momencie realizacji konkretnej inwestycji (w tym realizacji celów operacyjnych oraz zadań). Raporty monitoringowe, w zależności od realizowanych zadań, przeprowadzane powinny być w cyklu rocznym, półrocznym bądź kwartalnym.

Aby monitorować strategię w sposób kompleksowy, ważny jest dobór odpowiednich wskaźników, pozwalających na ich późniejszą analizę. Jako, że rekomenduje się przeprowadzanie corocznych sprawozdań z wdrażania strategii rozwoju, proces monitoringu, niezależnie od wykonywanych inwestycji, powinien zostać przeprowadzony i wyodrębniony w Raporcie o Stanie Gminy za rok bazowy. W Raporcie

---

<sup>9</sup> Podręcznik monitoringu i ewaluacji lokalnych Strategii Rozwoju. Lider Ewaluacji 2014. Warszawa 2017.



# STRATEGIA ROZWOJU

## Gminy Sosnowica na lata 2021–2030

powinny znaleźć się informacje na temat wdrażania strategii (na jakim etapie realizacji strategii aktualnie znajduje się gmina, w tym które cele udało się zrealizować oraz w jakim stopniu, jak i poziom osiągnięcia danych wskaźników i wydatków powierzonych na poszczególne zadania zawarte w Strategii).

Wyznacza się proces konstrukcji mierników strategicznych, składający się z następujących etapów:

### 1. Powołanie zespołu

Do określania mierników powinna zostać zaangażowana grupa osób, określająca terminologię oraz metodykę postępowania.

### 2. Analiza wytycznych

W odpowiedzi na bieżące zmiany zachodzące w otoczeniu społeczno-gospodarczym, przestrzennym oraz środowiskowym gminy, realizatorzy i podmioty odpowiedzialne za wdrażanie niniejszej Strategii będą dostosowywać oraz aktualizować wskazane w dokumencie mierniki wyznaczające stopień realizacji zamierzonych celów. W przypadku braku możliwości pozyskania danych bądź zmiany procedury statystycznej, realizator usunie wyodrębnione w procesie tworzenia dokumentu mierniki lub przekształci dany miernik.

Do określenia kluczowych procesów mogących mieć znaczenie dla aktualizacji mierników można uwzględnić poniższe pytania:

- Czy w pobliżu określonego działania możliwe jest zbieranie danych źródłowych?
- Kto lub co może dostarczyć takie dane?
- W jaki sposób możemy zbierać te dane, minimalizując koszty i błędy?
- Czy możliwe jest zbieranie dodatkowych danych dla dalszych analiz?

Jeżeli odpowiedź na któreś z powyższych pytań sprawi trudność, należy rozważyć aktualizację bądź ponowne sformułowanie miernika.



## STRATEGIA ROZWOJU

### Gminy Sosnowica na lata 2021–2030

#### 3. Kryteria oceny projektowanych mierników

Mierniki ocenia się w aspekcie ilościowym oraz jakościowym. Wyodrębnione na etapie tworzenia strategii mierniki ilościowe analizuje się w okresie średniookresowym oraz docelowym (tj. w roku 2025 oraz 2020). Mierniki jakościowe, tj. stopień realizacji poszczególnych celów, trudności w ich realizacji określa się w corocznym raporcie o stanie gminy.

#### **11.2. Ewaluacja**

Ewaluacja stanowi systematyczne badanie Strategii Rozwoju poprzez oszacowanie jakości oraz wartości procesu i efektów wdrażania inwestycji oraz zadań publicznych zawartych w strategii (cele strategiczne).

Zaleca się działanie na rzecz ewaluacji według schematu:

##### **Zlecenie ewaluacji**

- zlecenie firmie zewnętrznej bądź przeprowadzenie procesu ewaluacji przez powołany do niej zespół we współpracy z jednostkami pomocniczymi.

##### **Prowadzenie badań**

- stworzenie raportu na podstawie zebranych wcześniej danych (monitoring strategii), który przedstawiać będzie analizę i ocenę wraz z wnioskami i rekomendacjami z wykonanych zadań zawartych w Strategii.

##### **Użycie badań**

- wdrożenie rekomendowanych poprawek oraz zaleceń na podstawie wcześniej wysnutych wniosków oraz analiz.

Zakres ewaluacji danego dokumentu stanowi materiał empiryczny dający podstawę do analiz i oceny trafności, skuteczności, efektywności, użyteczności, trwałości jak i spójności Strategii Rozwoju.



## STRATEGIA ROZWOJU

### Gminy Sosnowica na lata 2021–2030

Zaleca się zlecenie ewaluacji zewnętrznym wykonawcom w celu obiektywnej oraz niezależnej oceny jej wykonania. Nie jest to jednak zabieg konieczny. Zakres i ocenę realizacji Strategii może przeprowadzić powołany do tego zespół ekspertów. Jednakże, rekomenduje się w tym względzie pomoc ze strony zewnętrznych jednostek takich jak: mieszkańcy, podmioty gospodarcze, rolnicy, inwestorzy, jednostki pomocnicze (pracownicy GOK, OPS-u, szkół, Sołtysi), którzy powinni brać udział w ocenie przeprowadzonych działań w ujęciu całościowym.

Dane monitoringowe powinny stanowić wstęp do realizacji ewaluacji Strategii. Ewaluacja powinna służyć wskazaniu, dlaczego dane wskaźniki nie zostały zrealizowane, analizie wykonanych działań pod względem ich trafności i konieczności, ocenie pozytywnych i negatywnych skutków, które poprzedzały wykonane cele strategiczne (w tym operacyjne), w danym roku bazowym.

Zaleca się wykorzystanie metody ewaluacji *on-going*, która mówi o realizacji ewaluacji w trakcie wdrażania inwestycji (gdy jej użycie będzie zasadne i zajdzie taka potrzeba) lub gdy wystąpią problemy we wdrażaniu Strategii, które należy poddać analizie. W danej sytuacji należy stworzyć raport zawierający kluczowe problemy, ukazując wskaźniki dostępne w corocznych raportach o stanie gminy oraz sposoby ich rozwiązywania. Co więcej, zaleca się również wykorzystanie metody *ex-post*, która określa realizację ewaluacji w momencie zakończenia planowanych działań lub na samym końcu ich realizacji. W danym przypadku, jako rok stworzenia podsumowującego raportu z przebiegu wdrażania i realizacji Strategii Rozwoju Gminy Sosnowica podaje się rok 2030. W danym przypadku należy stworzyć stosowne badanie (rekomenduje się badanie ankietowe), skierowane do odbiorców Strategii – mieszkańców, władz gminy, rolników, inwestorów, przedsiębiorców itp., które ma na celu podsumowanie istniejącego dokumentu, stworzenie wniosków, podsumowanie działań oraz dobrych praktyk na kolejne lata.



## STRATEGIA ROZWOJU

### Gminy Sosnowica na lata 2021-2030

Strategia Rozwoju Gminy jest jednym z najważniejszych dokumentów strategicznych w gminie, który warunkuje jej rozwój oraz funkcjonowanie. Ma za zadanie niwelować istniejące bariery na rzecz wykorzystywania lokalnych atutów.

Strategia Rozwoju Gminy Sosnowica na lata 2021-2030 powstała w ścisłej współpracy z Urzędem Gminy, w tym z Wójtem, Radą Gminy, pracownikami Urzędu, jednostkami organizacyjnymi oraz Sołtysami. W proces tworzenia zaangażowano społeczność lokalną, wraz z lokalnymi liderami, przedsiębiorcami oraz organizacjami pozarządowymi.

**Wszystkim zaangażowanym uczestnikom dziękujemy za aktywny udział w procesie tworzenia Strategii Rozwoju.**



We współpracy z Urzędem Gminy Sosnowica





# STRATEGIA ROZWOJU

## Gminy Sosnowica na lata 2021-2030

### 12. Spis rysunków/wykresów/tabel

Rysunek 1. Położenie Gminy Sosnowica na tle województwa oraz powiatu.....	7
Rysunek 2. Obszary zagrożone trwałą marginalizacją oraz miasta średnie tracące funkcje społeczno-gospodarcze.....	21
Rysunek 3. Regionalne osi na tle subregionów funkcjonalnych .....	22
Rysunek 4. Uwarunkowania osadnicze oraz komunikacyjne .....	46
Rysunek 5. Uwarunkowania środowiskowe.....	47
Rysunek 6. Model struktury funkcjonalno-przestrzennej gminy Sosnowica .....	48
Rysunek 8. Cele strategiczne i operacyjne Strategii rozwoju województwa lubelskiego do 2030 roku .....	60
Wykres 1. Liczba podmiotów wpisanych do rejestru na 1000 ludności .....	10
Tabela 1. Jednolite części wód podziemnych na terenie Gminy Sosnowica .....	47
Tabela 2. Zgodność Strategii Rozwoju Gminy Sosnowica na lata 2021-2030 ze strategiami na poziomie kraju oraz województwa .....	61